



Made by Runi

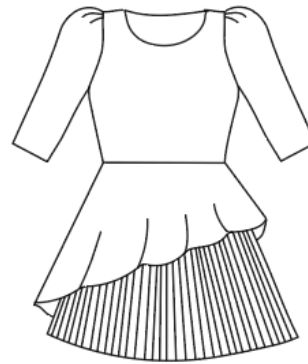


# Make It Pop

Klänning med kjol i flera lager, med eller utan tyllkjol samt både puffärm och cut-out som alternativ.  
Storlek 80-164



Back



Back



Detta mönster är upphovsrättsskyddat av Made by Runi.  
Du får skriva ut kopior av PDF filen för eget privat bruk. Du får ej sälja, byta eller dela mönstret i någon form.  
Du får ej kopiera tryckt mönster, eller PDF filer för att dela med andra.  
Försäljning av färdiga produkter gjorda av mönstret är tillåtet i liten skala.

### Innan du börjar:

Läs igenom allt innan du startar ditt projekt.

Sömsmån ingår INTE, lägg till där två delar sys ihop.

Jag lägger till en sömsmån på 7mm eftersom jag använder overlock med en söm som är 5mm bred.

Stretchiga tyger t.ex. bomullsjersey är rekommenderat för detta mönster.

Förtvätta allt tyg för att undvika krympning och eventuell avfärgning.

Mät testrutan på första sidan av mönstret för att kontrollera att det skrivits ut korrekt.

Den borde vara exakt 4x4 cm (eller 2x2")

Använd den senaste versionen av Adobe Reader.

### Du behöver:

Symaskin

Sax

Tråd

Synål lämplig för tyget du valt (i symaskinen)

Wonder clips eller nålar

Tyg

Tyll

Kantband

Måttband

### Tygåtgång:

I mönstret ingår inte sömsmån eller fäll och tygmängden är räknad för ett tyg med en bredd på 150cm (120cm på tyllen). Glöm inte bort att tänka på sömsmån och krympmån på tyget om ni beställer tyg efter dessa mått. Förutom detta så tillkommer kantband till halsöppningen.

Storlek/size	Bottom skirt
80-110	40cm
116-128	90cm
134-140	100cm
146-158	110cm
164	115cm

Storlek/size	Top skirt
80-116	30cm
122-146	40cm
152	80cm
158-164	85cm

Storlek/size	Top + Sleeve
80-98	40cm
104-122	50cm
128-146	60cm
152-164	65cm

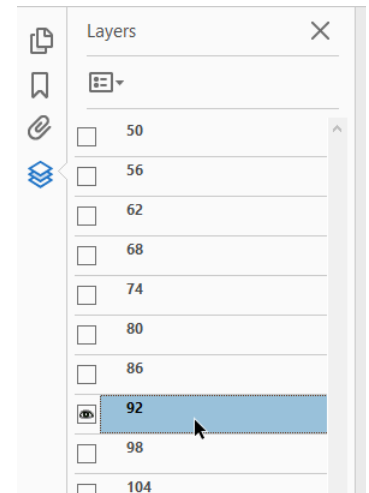
Storlek/size	Tyll / Tulle
80-104	150cm
110-128	200cm
134-146	250cm
152-158	300cm
164	310cm

Storlek/size	Middle skirt
80-134	20cm
140-164	30cm

Det är möjligt att endast skriva ut vissa storlekar genom "lager" funktionen i acrobat.

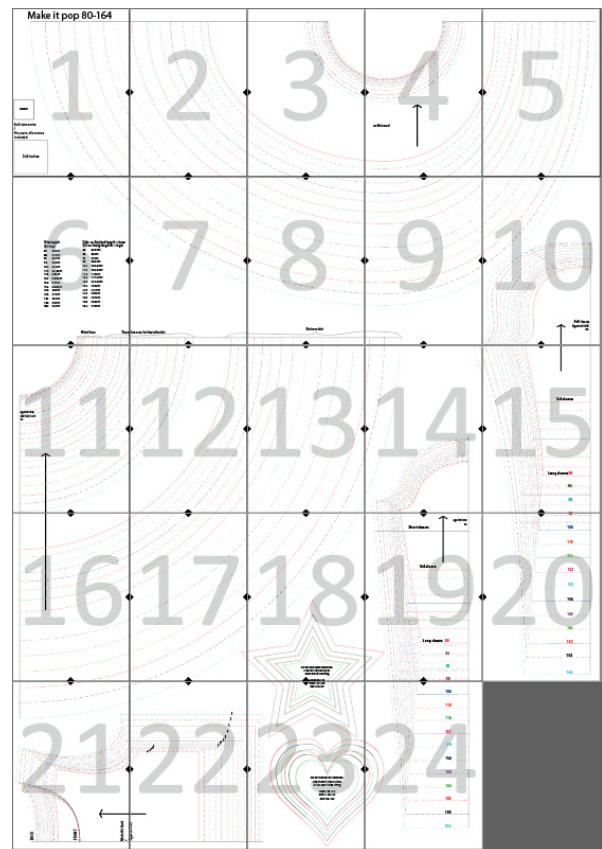
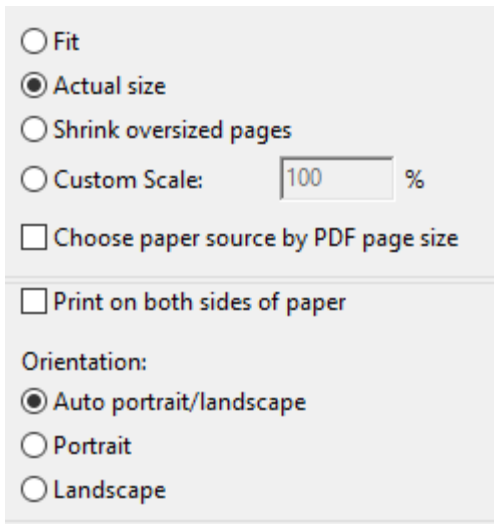
Tryck på "Lager" knappen.

Tryck bort de storlekar du inte vill skriva ut, behåll sista lagret i listan.



När du ska skriva ut se till att skrivarinställningarna "Actual size" och "Auto portrait/landscape" är i kryssade.

Filen kan skrivas ut på A4 eller Letter.



Tejpa ihop mönstret som illustrerat till höger.  
Tips: Klipp bort övre och vänster kant på varje papper.

Matcha linjerna och trianglarna så det bildas en diamant mellan varje papper.

Klipp inte ut några mönsterdelar förrän hela mönstret är ihopsatt.

Size = Childs length in cm

<b>Size</b>	<b>80</b>	<b>86</b>	<b>92</b>	<b>98</b>	<b>104</b>
Chest	49	51	53	55	56
Waist	49	50	51	52	53
Hip	51	53	55	57	59
Leg Inseam	29,5	32,5	36,5	40	44
<b>Size</b>	<b>110</b>	<b>116</b>	<b>122</b>	<b>128</b>	<b>134</b>
Chest	58	59	61	64	67
Waist	54	55	56,5	58	59,5
Hip	61	63	66	69	72
Leg Inseam	47,5	51	55	58,5	62
<b>Size</b>	<b>140</b>	<b>146</b>	<b>152</b>	<b>158</b>	<b>164</b>
Chest	70	73	76	80	83
Waist	61,5	63	64,5	66	67,5
Hip	75	78,5	82	85,5	89
Leg Inseam	66	69	71,5	74	77



Made by Runi

Fler bilder på färdiga plagg läggs upp regelbundet på:

Instagram: @madebyruni (använd gärna #madebyruni när ni lägger upp sydda plagg efter mina mönster)

Facebook: <https://www.facebook.com/madebyruni/>  
<https://www.facebook.com/groups/madebyruni>

Alla mina mönster finns att köpa på [www.madebyruni.com](http://www.madebyruni.com) och flera av de finns även som mönsterark om man tycker bättre om det än pdf.

Det finns fler tutorials på olika moment och alternativ till mina mönster på [www.patternsbyruni.wordpress.com](http://www.patternsbyruni.wordpress.com)

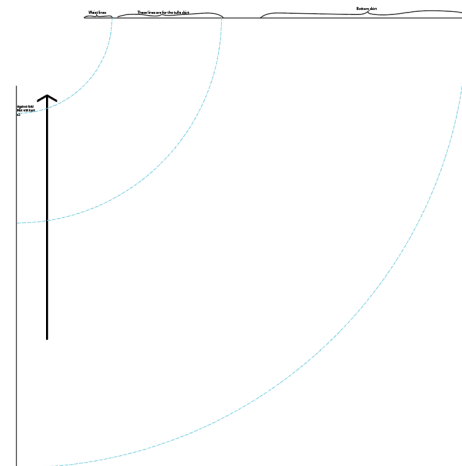
## Innan du klipper

### Val av modell

Detta mönster kan sys med en (undre kjoldelen), två (övre och undre kjoldelen) eller alla tre kjoldelar.

På mönsterarket ligger de två olika mönsterdelarna för den undre och mellersta kjolen ovanpå varandra (se bilden). Även mönsterdelarna för framstycket och bakstycket ligger överlappande.

Man kan sy klänningen med klassisk ärm eller med puffärm. Vanlig ärm finns i 3 längder och puffärm finns i halvlång ärm och lång ärm. Man kan även som tillval sy en cut-out på bakstycket.



### Val av storlek

För denna modell är det viktigt att välja rätt storlek. Använd måttabellen och väljer storlek utifrån barnets längd samt bröstmått och midjemått. T ex om barnet är 121 cm lång och har bröstmått 59,5 cm samt midjemått 56 cm så bör man sy storlek 122 på längden med storlek 116 på bredden. Modellen är figurnära men inte tight.

### Lämpligt material

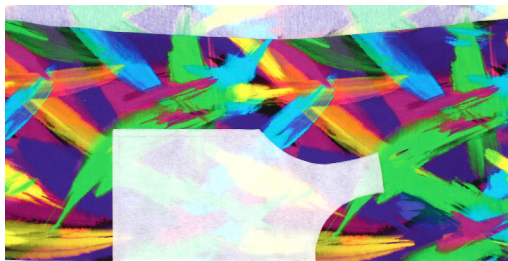
Detta mönster är designat för trikåtyger. Bäst lämpat för just detta mönster är tunnare trikåtyger, t ex bomullsjersey eller CL. Till kantbanden kan man använda både trikå, interlock eller muddväv. Om man väljer att sy även den mellersta kjolen som behövs tyll eller motsvarande. Det går bra att använda kraftigare tyll eller mjukare tyll. Men beroende på vilken typ av tyll man väljer så kommer man få mer eller mindre volym i kjolen.

### Sömsmån och fäll

Sömsmån och fäll ingår INTE i mönster utan måste läggas till när man ska sy. Hur mycket sömsmån man lägger till beror på hur långt från tygkanten man syr. Väldigt viktigt att inte lägga till för mycket eller för lite sömsmån, då detta annars påverkar storleken på plagget. T ex om man lägger till 1 cm sömsmån när man klipper ut mönsterdelarna och så syr man bara 0,7 cm från kanten så kommer man bredda plagget 6mm vid varje söm. Sömsmån ska läggas till vid alla ställen där två delar sy ihop med en söm, men inte vid kanter som ska bandkantas (halsöppningen). Lägg till för fäll på ärmsluten.

### Övrigt

I denna tutorial så kommer jag att sy en klänning med halvlång klassisk ärm, cut-out i ryggen och alla tre kjoldelar. Alla moment som behövs för att sy detta mönster är med i tutorial men man kan välja att sy andra kombinationer, t ex klänning med helt bakstycke, puffärm och två kjoldelar. Läst därför gärna igenom hela tutorialen innan du börjar.



Klipp ut delarna.

Delarna som det står mot vikt kant på ska läggas mot kanten på dubbelvikt tyg när de klipps ut. Illustreras på bilden av mönsterdelen för framstycket.



Delar

Övriga delar som t ex delarna till den övre kjolen ska klippas ut speglade. Detta kan man göra genom att lägga även dem på dubbelvikt tyg. Dessa behöver dock inte ligga mot en vikt kant. Sömsmån ska läggas till vid alla ställen där två delar sy ihop med en söm, men inte där kantband ska sys fast (halsöppningen). Fåll ska läggas till i ärmsluten.



Delar

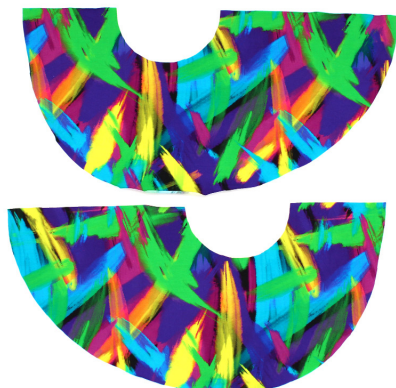
Framstycke x1 (Klipps ut på dubbelvikt tyg mot vikt kant)

Bakstycke x1 (Klipps ut på dubbelvikt tyg mot vikt kant)

Ärm x2 (Klipps ut på dubbelvikt tyg mot vikt kant)

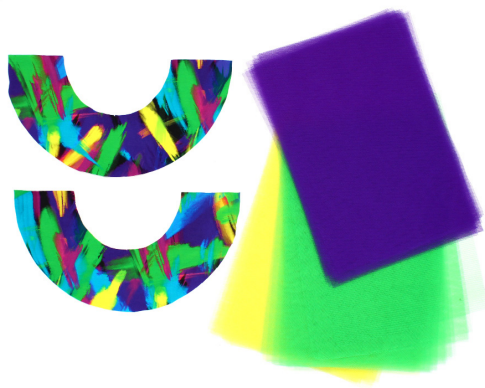
Infodring till cut-out (valfritt)

Kantband



Delar

Övre kjol x2 (Spegglade, dvs en främre och en bakre del)

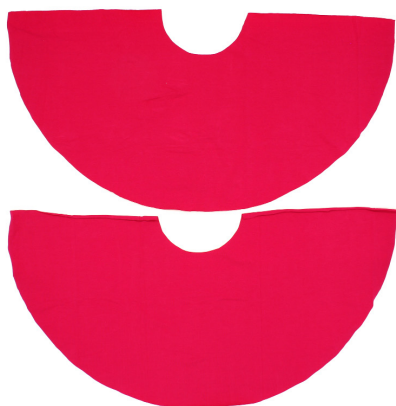


#### Delar

Mellersta kjolen x2 (Klipps ut på dubbelvikt tyg mot vikt kant)

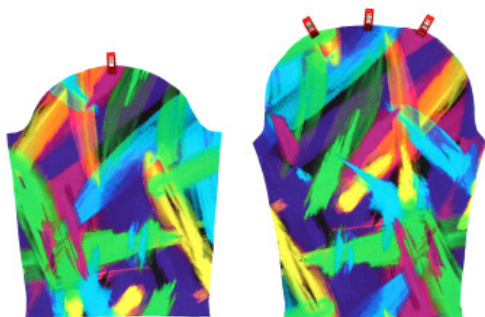
Tyll (Höjd enligt mått på mönsterarket)

Jag har valt att sy med flera olika färger av tyll och därför klippt till bitar som är ca 35cm långa. Totalt har jag förberett tyll som är 6.5 gånger längre än måttet som är angett på mönsterarket. Längden är beroende på hur breda och hur tätt stråvecken sys på tyllen. Slutlängden ska vara längden som är skriven på mönsterarket x 2.



#### Delar

Undre kjol x2 (Klipps ut på dubbelvikt tyg mot vikt kant)



Val av ärm - Klassisk ärm eller puffärm

På detta mönster kan man välja mellan att sy klassisk ärm (till vänster i bild) eller en variant av puffärm med motveck (till höger i bild). Jag har valt att sy med klassisk ärm men kommer att visa hur man syr puffärmens motveck.



Lägga till fäll på ärm

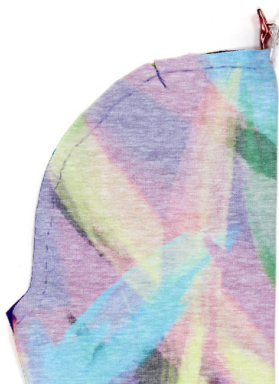
På denna tröja har jag valt att sy en halvlång ärm som jag avslutar med en fäll. Hur bred fäll man vill ha är en smaksak, jag har valt att lägga till 2 cm för fäll. Då ärmen inte är rak så är det viktigt att tänka på att lägga till en speglad fäll. Fällerna är den del som är under den röda streckade linjen. Jag har markerat delen som är speglad med gula ramar. Det är viktigt att kanten är speglad annars kommer fällerna inte passa inuti ärmen när den viks in.



Sy motveck på puffärmarna - För över mönstermarkeringarna  
För över markeringarna från mönsterarket till ärmen.  
Dels markeringen för axelsömmen (vikta kanten) samt markeringarna för motveckets placering.



Sy motveck på puffärmarna - Vik ärmen dubbelt  
Vik ärmen dubbelt så att rätan hamnar mot rätan och de två markeringarna för vart motvecket ska sys hamnar mitt för varandra.



Sy motveck på puffärmarna - Markera vart sömmen ska sys  
Jag har markerat med en textiltinna hur djupt jag ska sy sömmen för att skapa motvecket. Jag kommer att sy en söm som är 0.5 cm samt tillägg för min sömsmån som är 0.7 cm (sömsmånen är utmarkerad med textiltinna längs med ärmens rundning på bilden). Totalt syr jag en söm som är ca 1,2 cm lång från kanten av ärmen.



Sy motveck på puffärmarna - Närbild på den sydda sömmen  
Så här ska det se ut när sömmen är sydd. Jag har valt att sy med en elastisk raksöm men det går lika bra att använda en smal sick-sack. Fäst noga i början och slutet av sömmen.





Sy motveck på puffärmarna - Vik motvecket

Vik ut ärmen. Nu ska markeringen för axelsömmen läggas så att det hamnar mitt för sömmen vi nyss sydde. Så här ser det ut från avigan.



Sy motveck på puffärmarna - Vik motvecket

Och så här ser det ut från rätan.



Sy motveck på puffärmarna - Nåla fast motvecket

Nåla fast tygöverskottet vid vecket i ärmens överkant som bilden visar, så här ska det se ut på avigan.



Sy motveck på puffärmarna - Nåla fast motvecket

Och så här ska det se ut på rätan. Om man vill så kan man fästa motvecket genom att sy några stygn ute i sömsmånen där jag har satt clips.



### Sy motveck på puffärmarna - Färdig

Så här ska motvecket se ut när ärmen är redo att sys fast. Upprepa för att skapa motvecket på den andra puffärmen.



### Sy motveck på puffärmarna - De olika ärmarna

När motvecket är sytt så får den färdiga puffärmens (till vänster i bild) ärmkulle samma form som den på den klassiska ärmen (till höger i bild). Båda ärmalternativen sys fast på överdelen på samma sätt. Lägg ärmarna åt sidan så länge.

Nästa steg är att förbereda överdelen.



### Sy en cut-out på bakstycket

Valfritt steg. Jag har valt att sy en cut-out i form av en stjärna på bakstycket. För en detaljerad beskrivning hur man syr detta se sidan 27-29. Klipp ut cut-outen på bakstycket genom att följa den inre linjen på mönsterarket. Klipp infodringen genom att klippa ut den inre formen efter den inre linjen på mönsterarket. Den yttre formen behöver inte klippas ut exakt, det räcker att infodringen är minst lika bred som den yttre linjen på mönsterarket. Lägg ej till sömsmån här!



### Sy en cut-out på bakstycket - Lägg infodringen på bakstycket

Lägg infodringen ovanpå bakstycket räta mot räta. Se till att själva cut-out formerna ligger kant i kant med varandra. Nåla fast och sy fast infodringen mot bakstycket genom att följa formen. Pressa sedan infodringen mot avigan och sy fast den med stickningssömmar från rätan.



Sy en cut-out på bakstycket - Färdig

Så här ska det se ut från rätan när cut-outen är färdigsydd.



Sy en cut-out på bakstycket - Färdig

Så här ska det se ut från avigan när cut-outen är färdigsydd.



Sy ihop överdelen

Nu ska överdelen sys ihop.

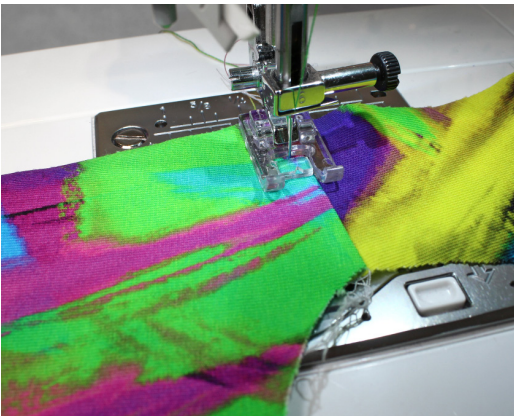


Sy ihop överdelen - Sy ena axelsömmen

Lägg ihop framstycket och bakstycket räta mot räta. Nåla och sy ena axelsömmen där jag markerat med clips.



Sy ihop överdelen - Sy ena axelsömmen, ihopsytt  
Så här ser det ut när axelsömmen är ihopsydd.



Sy stickningar

Valfritt.

För att få platta snygga sömmar så sticker jag fast sömsmånen genom att sy en elastisk söm 4-5 mm från kanten mellan de ihopsydda delarna. Jag använder mig av en elastisk raxsöm men det går lika bra att använda t ex tvillingnål, coverstitchsöm eller en smal sick-sack. Jag syr från rätan och igenom sömsmånen som är pressad mot baksidan. Jag kommer göra detta genomgående.



Sy ihop överdelen - Kanta halsöppningen

Nu är ena axelsömmen sydd samt sömsmånen är fastsydd med en stickning. Nu ska halsöppningen kantas. Kantar du manuellt så finns beskrivning på hur man gör på sida 30-31.



Sy ihop överdelen - Kanta halsöppningen, ihopsytt

Så här ska det se ut när halsöppningen är kantad. Nästa steg är att sy den andra axelsömmen.



Sy ihop överdelen - Sy andra axelsömmen

Lägg ihop framstycket och bakstycket räta mot räta. Nåla och sy axelsömmen där jag markerat med clips. Jag har valt att sy denna söm med en elastisk raksöm på min hushållsmaskin då jag får mer kontroll och kan lättare sy ett snyggt avslut på kantbandet. Det går även att sy med overlock och enbart sticka fast sömsmånen om man föredrar det.



Sy ihop överdelen - Avsluta kantbandet

Nu när axelsömmen är sydd så är nästa steg är att fästa de överskjutande delarna av kantbanden.



Sy ihop överdelen - Avsluta kantbandet

Klipp bort allt utom ca 3-4 mm av den ena av de två överskjutande kantbandsbitarna.



Sy ihop överdelen - Avsluta kantbandet

Vik över den långa överskjutande kantbandsbiten så att den täcker den bit som vi nyss klippte av.



Sy ihop överdelen - Avsluta kantbandet

Fäst den avslutande biten av kantbandet genom att sy från rätan igenom båda lagren av kantband. Även här använder jag en elastisk raksöm men valfri elastisk söm fungerar bra, se dock till att fästa den ordentligt i både början och slutet av sömmen.



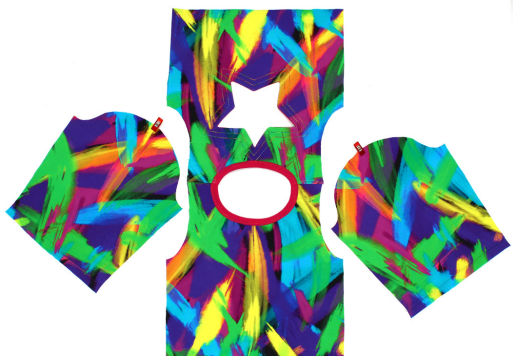
Sy ihop överdelen - Avsluta kantbandet

Så här ser det ut när kantbandet är fastsytt.



Sy ihop överdelen - Avsluta kantbandet

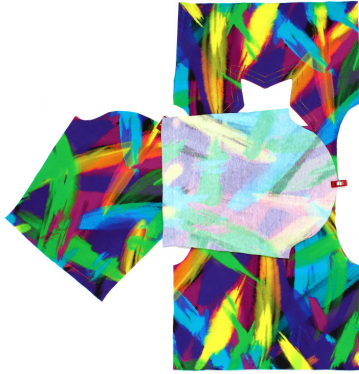
Nu när kantbandet är fäst så kan du klippa bort den överskjutande kantbandsbiten precis bredvid sömmen du nyss sydde.



Sy ihop överdelen - Sy fast ärmarna

Så här ser det ut när båda axelsömmarna är ihopsydda och halsöppningen kantad.

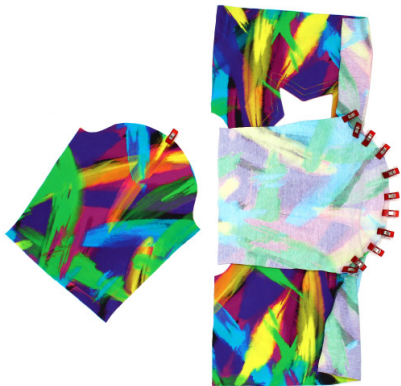
Nästa steg är att sy fast ärmarna. Jag har markerat mitten av ärmkullen med en clip på vardera ärm.



Sy ihop överdelen - Nåla fast ärmen

Nu ska ärmen nålas fast. Lägg ärmen mot tröjan, räta mot räta.

För att lättare få ärmen placerad rätt så börjar jag med att nåla fast ärmkullens mittpunkt vid axelsömmen.



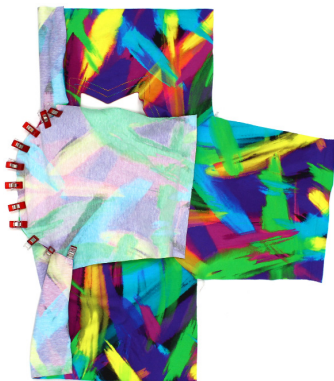
Sy ihop överdelen - Nåla fast ärmen

Nåla ärmen jämnt fördelad i ärmöppningen. Sy där jag har markerat med clips.



Sy ihop överdelen - Ena ärmen fastsydd

Så här ska det se ut när ena ärmen är fastsydd.



Sy ihop överdelen - Nåla fast andra ärmen

Nåla ärmen jämnt fördelad i ärmöppningen på samma sätt som tidigare. Sy där jag har markerat med clips.



Sy ihop överdelen - Ihopsytt

Så här ser det ut när ärmarna, framstycket och bakstycket är ihopsydda.

Nästa steg är att sy sidsömmar.



Sy ihop överdelen - Sy sidsömmarna

Lägg ihop framstycket och bakstycket räta mot räta. Nåla hela vägen från ärmens början ner till överdelens nederkant. Sy sidsömmarna där jag har markerat med clips.



Sy ihop överdelen - Ihopsytt

Så här ska det se ut när överdelens delar är ihopsydda

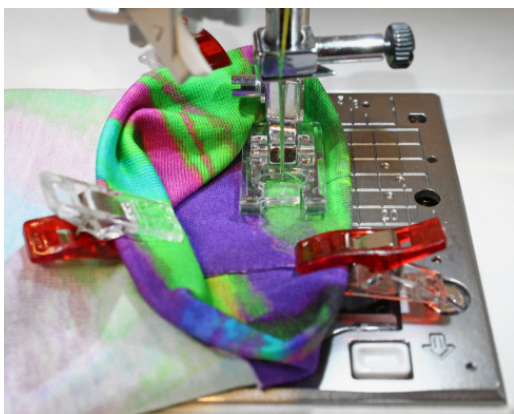
Nästa steg är att fälla ärmsluten.



Fälla överdelens ärmslut - Vik in fällerna

Vik in fällarna mot ärmarnas aviga. Håll fällarna på plats med nålar eller clips. Jag använder mig av 2 cm bred fäll på varje ärm.





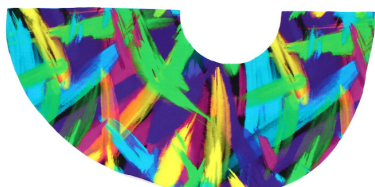
#### Fålla överdelens ärmslut ärmslutet - Sy fast fällen

Sy fast fällen med valfri stretchsöm, t ex sick-sack, tvillingsöm, dekorsöm eller coversöm, 2 cm (justera utifrån hur bred fäll du använder) från de vikta kanterna där jag har markerat med clips. Då ärmen är ganska smal så syr jag fast fällen genom att vända plaggets aviga utåt och sy med symaskinens pressarfot inuti ärmen,



#### Fålla överdelens ärmslut - Ihopsytt

Så här ser överdelen ut när den är färdigsydd, lägg den åt sidan så länge medan kjolarna sys ihop.



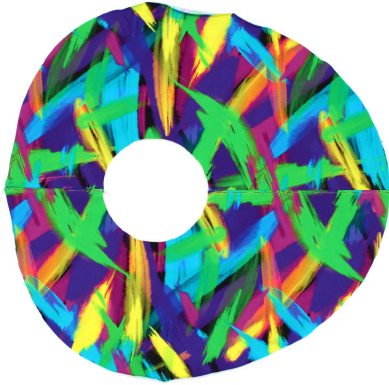
#### Sy ihop den övre kjolen

Nu ska den övre kjolen sys ihop.



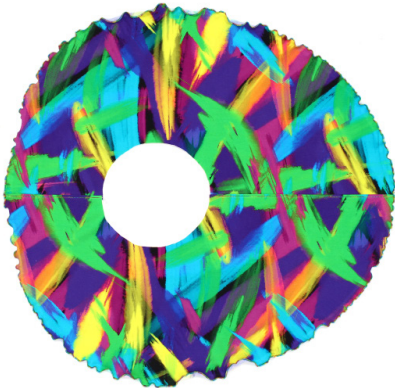
#### Sy ihop den övre kjolen - Nåla kjolvåderna

Läggkjolvåderna räta mot räta, nåla sidsömmarna. Sy där jag har markerat med clips.



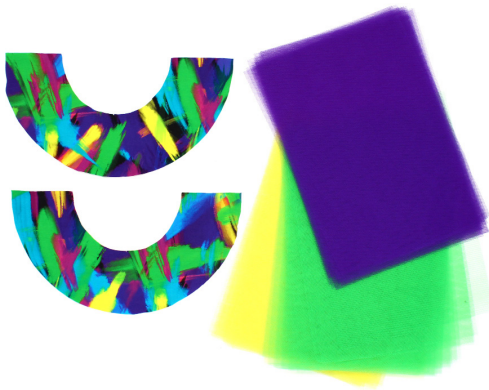
Sy ihop den övre kjolen - Sy rullfäll

Så här ska det se ut när den övre kjolen är ihopsydd. Nästa steg är att avsluta kjolkanten med att sy en rullfäll. Följ instruktionerna för rullfäll i din symaskinsmanual.



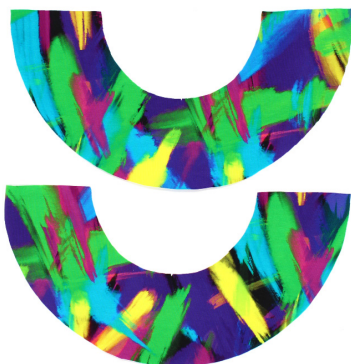
Sy ihop den övre kjolen -Ihopsytt

Så här ska den övre kjolen se ut när den är färdigsydd. Lägg den åt sidan medan de övriga kjolarna sys.



Sy ihop den mellersta kjolen

Nu ska den mellersta kjolen sys, detta är kjoldelen där tyllen ska sys fast.



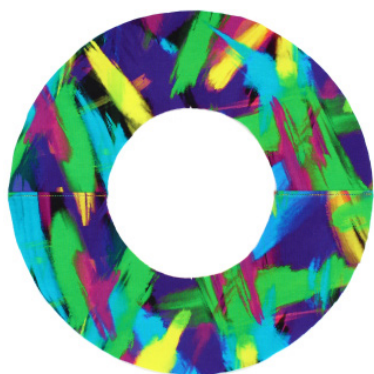
Sy ihop den mellersta kjolen - Sy ihop jerseydelen

Börja med att sy ihop de båda delarna som tillsammans bildar den övre delen av den mellersta kjolen.



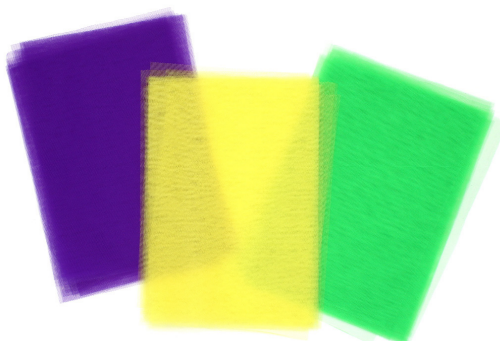
Sy ihop den mellersta kjolen - Nåla kjolvåderna

Lägg kjolvåderna räta mot räta, nåla sidsömmarna. Sy där jag har markerat med clips.



Sy ihop den mellersta kjolen - Ihopsytt

Så här ska det se ut när den övre jerseydelen av den mellersta kjolen är ihopsydd. Nästa steg är att sy stråveck på tyllen.

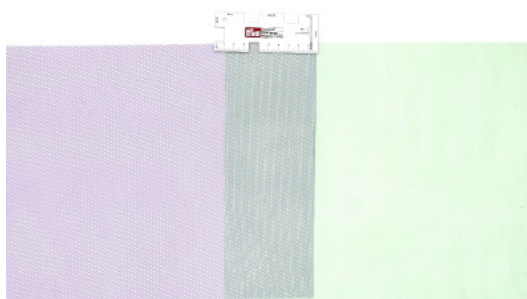


Sy ihop den mellersta kjolen - Sy stråveck på tyllen

Klipp ut tyll i remsor, höjden på dessa remsor står på mönsterarket.

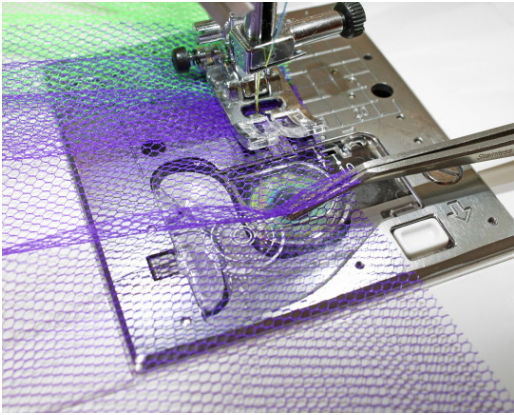
Hur långa dessa remsor ska vara beror på hur breda och hur tätt stråveckens sys. Men som tumregel så räknar jag med att jag behöver 3.5ggr så lång tyll som måttet på mönsterarket. Jag har valt att kombinera tre olika färger av kraftig tyll, och därmed klippt tyllen i bitar som är ca 35cm långa. De går givetvis lika bra att använda enbart en färg och nyttja hela tygbredden.

Glöm ej att det ska sys två lager av tyll.



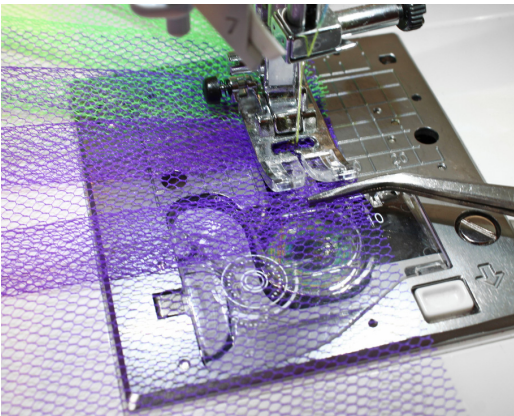
Sy ihop den mellersta kjolen - Skarva ihop tyllbitar

För att kunna få en färdigveckad tyllbit av rätt längd så behöver oftast tyllen skarvas. Jag gör detta genom att lägga de olika bitarna av tyll omlott. Desto högre tyllen är desto mer omlott bör bitarna läggas för att inte det ska bli en glipa mellan de olika tyllbitarna i ytterkanten av kjolen. Jag syr storlek 122 och kommer därmed att överlappa mina tyllbitar 8-10 cm.



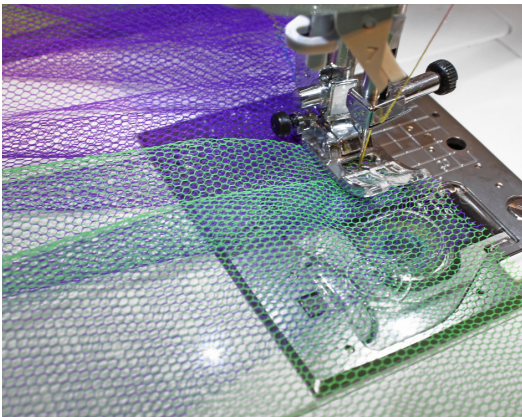
Sy ihop den mellersta kjolen - Sy stråveck

Jag kommer att sy stråveckan manuellt på min hushållsmaskin. De finns även speciella pressarfötter som man kan använda. Jag syr stråveckan genom att använda mig av en smal sick-sack som jag syr i kanten av tyllen. Jag använder mig av en pincett och nyper ihop tyllen så att jag får ett dubbelvikt lager som är ca 1 cm brett.



Sy ihop den mellersta kjolen - Sy stråveck

Sedan viker jag ner detta dubbelvikta lager mot pressarfoten och fäster det genom att sy längst ut i kanten. Jag skapar genast ett nytt veck genom att återigen nypa ihop tyllen till ett dubbelt lager samt vika det mot pressarfoten. Fortsätt att vecka tyllen på samma sätt. Jag försöker göra mina veck ca 1cm breda och lägga dem precis bredvid varandra. Ju tätare och smalare stråveckan är desto fylligare effekt uppnås.



Sy ihop den mellersta kjolen - Sy stråveck

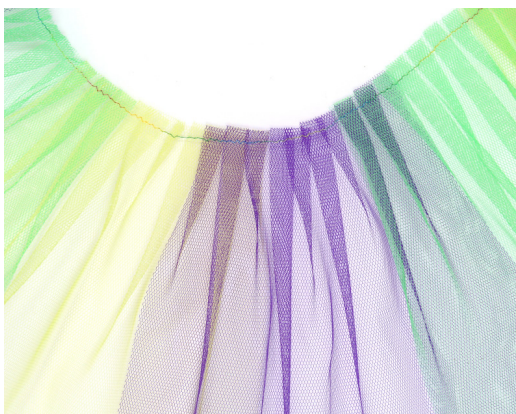
När jag kommer till en skarv så fortsätter jag att sy stråveckan på samma sätt som tidigare men jag ser till att få med båda lagren tyll i skarven.

Sy ihop och vecka tyll så att du får två bitar av den längd som står på mönsterarket.



Sy ihop den mellersta kjolen - Ihopsytt

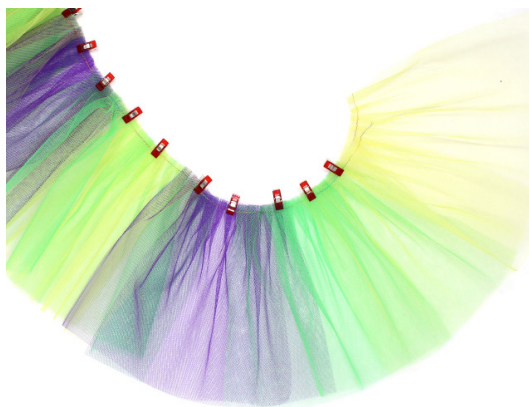
Så här ska det se ut när tyllen är veckad.



Sy ihop den mellersta kjolen -lhopsytt  
Närbild av stråvecken.



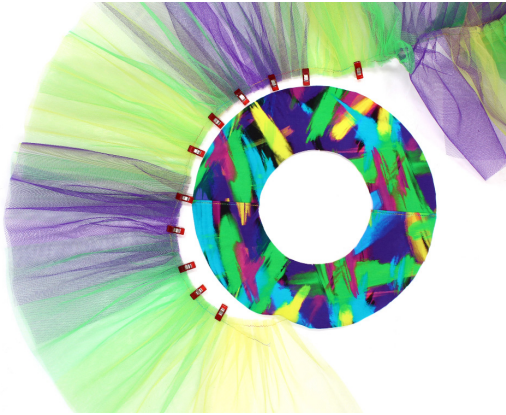
Sy ihop den mellersta kjolen - Sy två lager av veckad tyll  
Sy ihop och vecka tyll så att du får två bitar av den längd som står på  
mönsterarket. Jag väljer att göra mina veckade tyllängder lite längre för  
att vara säker på att de räcker hela vägen runt.



Sy ihop den mellersta kjolen - Nåla ihop de två tyllagren  
Lägg de båda veckade tyllagren ovanpå varandra och nåla ihop dem i  
överkanten. Om man vill kan man ersätta clipsen med en elstisk söm  
ute i sömsmänen, t ex en smal sick-sack.



Sy ihop den mellersta kjolen - Nåla ihop de två tyllagren  
För att få en mindre tydlig kant där tyllen överlappas när man syr fast  
den på jerseydelen av den mellersta kjolen så kan man nåla ihop de två  
veckade tyllagren lite förskjutet gentemot varandra. Jag har valt att nåla  
fast det övre tyllagret ca 5-10 cm från kanten av det undre tyllagret.



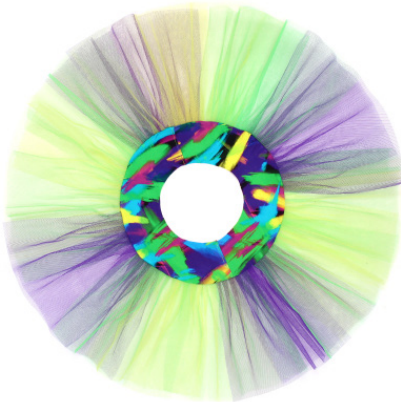
Sy ihop den mellersta kjolen - Sy fast tyllen på jerseydelen

Nu ska tyllen sys fast längs med kanten på jerseydelen av den mellersta kjolen på samma sätt som man syr fast en spets på en klänningsfäll. Jag brukar inte nåla fast tyllen utan jag kontrollerar så att jag har tillräckligt med veckad tyll innan jag börjar sy och sedan lägger jag tyllen på plats allteftersom jag syr. Placera tyllen så att den ligger på jerseydelens räta, den veckade kanten på tyllen ska ligga längs med ytterkanten på jerseydelen. Jag börjar att sy fast den delen av tyllen där jag la de båda tyllagren lite förskjutet gentemot varandra.



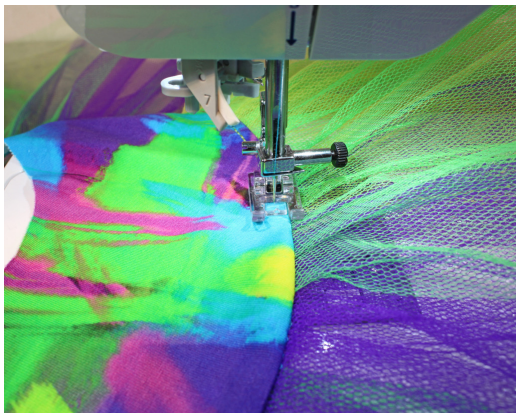
Sy ihop den mellersta kjolen - Sy fast tyllen på jerseydelen

Då kjolens nederkant inte är rak så drar jag lite försiktigt i trikåkjolen men inte i tyllen medan jag syr. Detta för att vara säker på att tyllen inte viker sig inåt när plagget är klart (den yttre kanten på tyllen ska ju vara lite längre än den inre kanten som jag syr fast på jerseydelen av mellersta kjolen). Fortsätt att sy så att tyllen är fastsydd längs med hela kanten av jerseydelen. Jag avslutar genom att fortsätta sy fast tyllen så att den överlappar sig själv några cm.



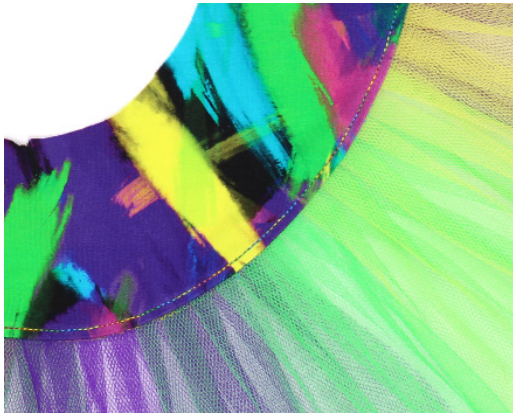
Sy ihop den mellersta kjolen - Ihopsytt

Så här ska det se ut när tyllen är fastsydd på trikådelen av den mellersta kjolen. Jag pressar sömsmånen så att den ligger mot jerseydelens aviga. Var lite försiktig med strykjärnet så att inte tyllen smälter av värmen.



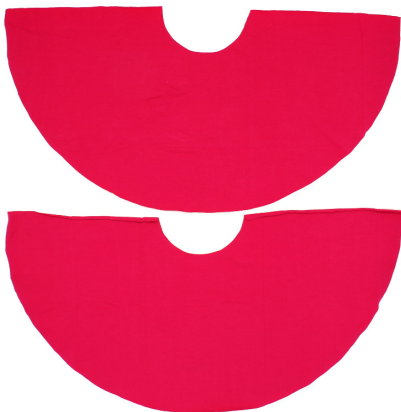
Sy ihop den mellersta kjolen - Stick fast sömsmånen

Sy fast sömsmånen mellan tyllen och jerseydelen genom att pressa sömsmånen mot jerseydelens aviga och sy fast den genom att sy en elastisk söm 4-5 mm från kanten mellan de ihopsydda delarna. Jag använder mig av en elastisk raksöm men det går lika bra att använda t ex tvillingnål, coverstitchsöm eller en smal sick-sack.



Sy ihop den mellersta kjolen - Ihopsytt

Så här ser det ut när stickningssömmen är på plats. Nu är den mellersta kjolen färdig. Lägg den åt sidan så länge.



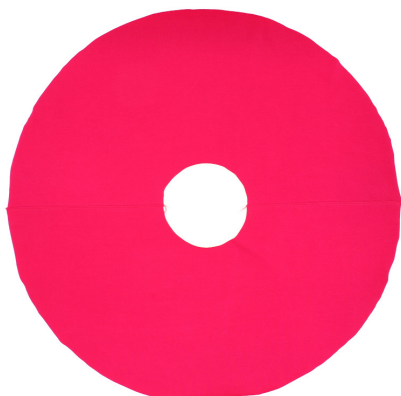
Sy ihop den undre kjolen

Nu ska den undre kjolen sys ihop.



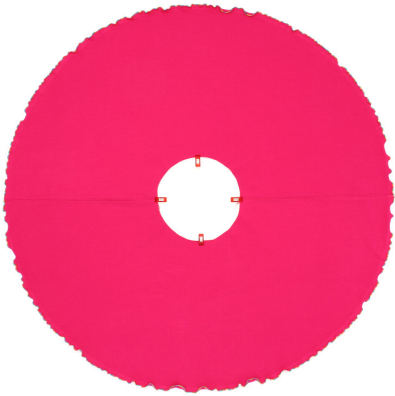
Sy ihop den undre kjolen - Nåla kjolvåderna

Lägg kjolvåderna räta mot räta, nåla sidsömmarna. Sy där jag har markerat med clips.



Sy ihop den undre kjolen - Sy rullfäll

Så här ska det se ut när den undre kjolen är ihopsydd. Nästa steg är att avsluta kjolkanten med att sy en rullfäll. Följ instruktionerna för rullfäll i din symaskinsmanual.



Sy ihop den undre kjolen -lhopsytt

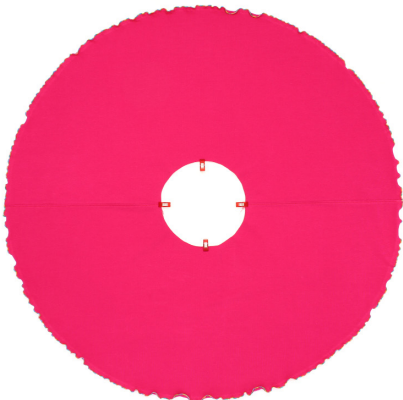
Så här ska den undre kjolen se ut när den är färdigsydd.

Nu ska bara kjolarna sys fast på överdelen och sedan är klänningen färdig.



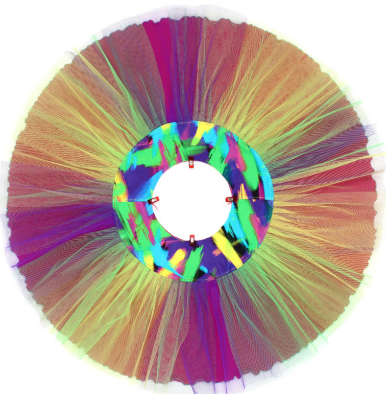
Sy fast kjolarna på överdelen

Nu ska de tre kjoldelarna sys fast på klänningen. För att lättare nåla ihop dem jämnt så har jag markerat sidsömmarna samt mittfram och mittbak på varje kjodel med clips.



Sy fast kjolarna på överdelen - Undre kjolen

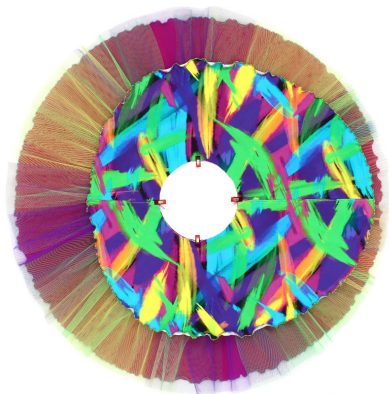
Lägg den undre kjolen med rätan uppåt.



Sy fast kjolarna på överdelen - Mellersta kjolen

Placera den mellersta kjolen på den undre kjolen. Avigan på den mellersta kjolen ska ligga mot rätan på den undre kjolen. Placera kjodelarna så att markeringarna för sidsömmarna, mittfram och mittbak hamnar ovanpå varandra.





#### Sy fast kjolarna på överdelen - Övre kjolen

Placera den övre kjolen på den mellersta kjolen. Avigan på den övre kjolen ska ligga mot rätan på den mellersta kjolen. Placera kjoldelarna så att markeringarna för sidsömmarna, mittfram och mittbak hamnar ovanpå varandra.



#### Sy fast kjolarna på överdelen - Nåla fast kjolarna på överdelen

Nu ska kjolarna nålas fast på klänningens överdel. Jag börjar med att markera sidsömmarna samt mittfram och mittbak med clips även på överdelen.



#### Sy fast kjolarna på överdelen - Nåla fast kjolarna på överdelen

Vänd kjolarna så att rätan hamnar inåt.



#### Sy fast kjolarna på överdelen - Nåla fast kjolarna på överdelen

Lägg in överdelen i kjolarna så att de hamnar räta mot räta. Matcha sidsömmarna samt mittfram och mittbak.



Sy fast kjolarna på överdelen - Nåla fast kjolarna på överdelen  
Nåla jämt runt om och sy där jag har markerat med clips.  
Se till så att alla fyra lager kommer med när du syr ihop.



Färdig

Tygerna som är använda till denna klänning kommer från  
Silent Hills Textiles.

Bandkantaren och kantbandets som använts kommer från Erikassyskrin.  
Symaskinerna som har använts för denna tutorial är från JUKI Sverige.

Tutorialen skapad av: Helena Persson, Skurkan

Tutorialens svenska text är skriven av: Helena Persson, Skurkan

### Klippa ut infodringen till cut-out



När man klipper ut infodringen för att sy cut-outs (stjärna eller hjärta) så är det viktigt att den inre formen följer mönsterdelen. Och det ska inte läggas till sömsmån på den inre kanten varken på infodringen eller bakstycket. Den yttre formen behöver inte klippas ut jämnt utan se till att ha minst 2.5 cm från den inre kanten överallt, resten kommer att trimmas bort efter att den sytts fast. Den inre formen klippas även ut på bakstycket, placera formen minst 3 cm från överkanten.



### Sy cut-out - delar

Börja med att sy cut-out formen på bakstycket. Du behöver bakstycket och infodringen.



### Sy cut-out - Läg infodringen på bakstycket

Lägg infodringen ovanpå bakstycket räta mot räta. Se till att själva cut-out formerna ligger kant i kant med varandra. Nåla fast och sy fast infodringen mot bakstycket genom att följa formen.



### Sy cut-out - Sy fast infodringen

Detta är den enda mönsterdel där sömsmånen redan är tillagd. Följ formen på cut-ouren och sy fast infodringen mot bakstycket med en elastisk raksöm eller en svag sick-sack. Sömmen ska sys 0.75-0.8cm från kanten (standardmått för en pressarfotsbredd). I detta steg lönar det sig att sy långsamt och noggrant för att få en snygg form på cut-ouren när den är klar.



### Ihopsytt

Så här ska det se ut när du har sytt klart. Nästa steg är att klippa jack i sömsmånen.



### Sy cut-out - Klipp jack i sömsmånen

För att kunna vända infodringen mot baksidan så måste sömsmånen trimmas lite. Klipp av sömsmånen på topparna av de spetsar som pekar inåt, klipp nära sömmen men inte igenom den (markerat med rött). Klipp bort en del av sömsmånen i de spetsar som pekar utåt, klipp en V-form nära sömmen men inte igenom den (markerat med grönt). Gör det för alla spetsarna i stjärnan.



### Sy cut-out - Vänd infodringen till insidan

Vänd infodringen så att den hamnar på insidan, infodringen och bakstycket ska ligga aviga mot aviga. Se till att pressa ut alla spetsarna så att du får fina kanter på stjärnan. Pressa med strykjärn så att sömsmånen ligger platt och fint.



### Sy cut-out - Sy fast infodringen med en stickningssöm

Sy fast infodringen genom att sy igenom både bakstycket och infodringen. Sy längs med kanten med en elastisk raksöm eller en svag sick-sack. Sy 0.75-0.8 cm från kanten (en pressarfotsbredd).

## Hur man syr en cut-out



Sy cut-out - Sy fast infodringen med en stickningssöm, ett varv till  
Sy ytterligare en stickningssöm. Sy 1.5-1.6 cm från kanten.



Sy cut-out - Klipp bort överskottstyget

Trimma bort överskottstyget från infodringen genom att försiktigt klippa längst med den yttre av stickningssömmarna.



Ihopsytt

Så här ser det ut när cut-outen är färdig sydd. Nästa steg är att sy ihop överdelen.



Kantband.

Mät öppning eller kant där du ska kanta.



Räkna ut.

Min mäter 14cm.

Ta ditt mått och multiplicera med 0.8 (eller 0.75 om det är mudd.)

För mig innebär det här  $14 \times 0.75 = 10.5$ cm.

Jag skär ut 2 bitar som är  $10.5 \times 4$  (längd\*höjd) eftersom jag ska kanta ficköppningar.



Nåla och sy fast.

Räta mot räta, nåla fast ändarna först, sträck sen ut så du kan nåla fast jämt längs hela bandet. Om det är en lång yta brukar jag dela på mitten några gånger för att fördela bandet jämt.

Sy fast.



Vik över.

Jag viker sedan över bandet, igen nålar fast med början ute i kanterna. Sedan syr jag fast med en stretchsöm, i mitt fall en liten sicksack. Detta ger ett smalt kantband, på nästa sida visar jag hur jag gör det lite bredare.



Klipp rent.

Klipp bort överflödigt tyg på baksidan (eller kom ihåg att klippa smalare band nästa gång)

Beundra ditt snygga hantverk.



För ett bredare band..

Inan jag viker över syr jag en raksöm längs med hela bandet, här ca 1 cm från kanten.



Vik över.

Efter jag har vikt över ger det mig ett kantband som är ca 1 cm brett. Sy fast med en dekorativ söm eler stretchsöm.



Färdig!

Här blev ett kantband på 4cm alldeles perfekt bredd.