



It's a wrap

Fickor
Volanger som inte måste rynkas
4 olika ärmalternativ
4 olika kjollängder
Size 34-58



Detta mönster är upphovsrättsskyddat av Made by Runi.
Du får ej kopiera tryckt mönster eller PDF-filer för att dela med andra.
Köp av detta mönster ger en personlig licens så ingen annan får använda mönstret.
Försäljning av färdiga produkter gjorda av mönstret är tillåtet i liten skala.

Innan du börjar:

Läs igenom allt innan du startar ditt projekt.

Sömsmån ingår INTE, lägg till där två delar sys ihop.

Jag lägger till en sömsmån på 6mm eftersom jag använder overlock med en söm som är 5mm bred.

Stretchiga tyger med snyggt fall t.ex. Viscosejersey, double brushed polyester eller bamboo lycra är rekommenderat för detta mönster. Det fungerar även med bomullsjersey men är den för tjock så blir det ett annat fall på klänningen.

Förtvätta allt tyg för att undvika krympning och eventuell avfärgning.

Mät testrutan på första sidan av mönstret för att kontrollera att det skrivits ut korrekt.

Den borde vara exakt 4x4 cm (eller 2x2")

Använd den senaste versionen av Adobe Reader.

Du behöver:

Symaskin

Sax

Tråd

Synål lämplig för tyget du valt (i symaskinen)

Wonder clips eller nålar

Tyg

Tygåtgång:

I mönstret ingår inte sömsmån och tygmännen är räknad för ett tyg med en bredd på 150 cm. Glöm inte bort att tänka på sömsmån och krympmån på tyget om ni beställer tyg efter dessa mått. Förutom detta så tillkommer eventuellt kantband och fickor.

Bodice/överdel

Size	Fabric length
All	40-50cm

Ruffles / Volanger

Model	Fabric length
Maxi	100cm
Short skirt	90cm
Neckline	35cm

Sleeve / Ärm

Model	Fabric length
Short	20-25cm
Half sleeve	50-55cm
Long	65-70cm

Short skirt w. Ruffles

Kort kjol med volang

Size	Fabric length
34-54	110cm
56-58	165cm

Maxi skirt w. Ruffles

Maxi kjol med volang

Size	Fabric length
34-54	185cm
56-58	295cm

Short skirt no Ruffles

Kort kjol utan volang

Size	Fabric length
34-54	130cm
56-58	185cm

Maxi skirt no Ruffles

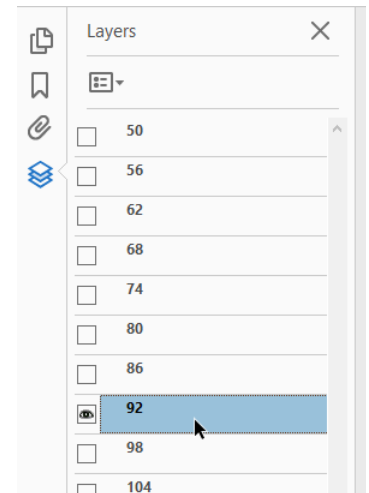
Maxi kjol utan volang

Size	Fabric length
34-54	195cm
56-58	300cm

Det är möjligt att endast skriva ut vissa storlekar genom "lager" funktionen i acrobat.

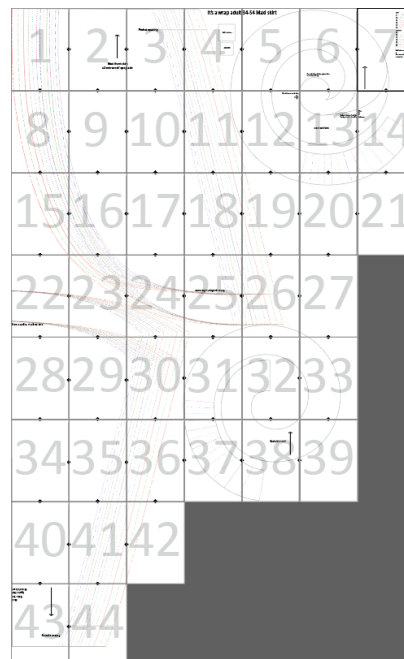
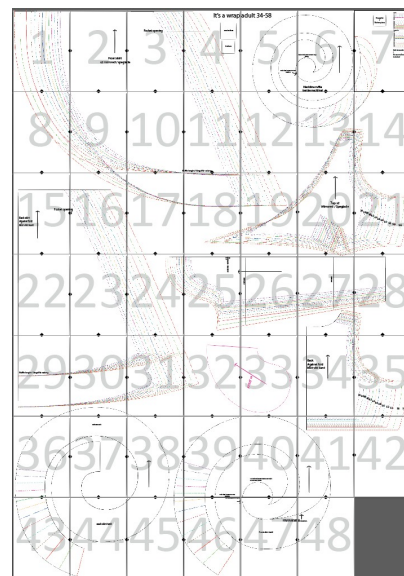
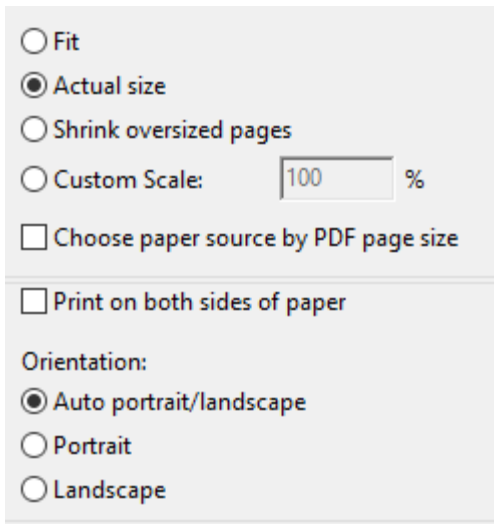
Tryck på "Lager" knappen.

Tryck bort de storlekar du inte vill skriva ut, behåll sista lagret i listan.



När du ska skriva ut se till att skrivar inställningarna "Actual size" och "Auto portrait/landscape" är i kryssade.

Filen kan skrivas ut på A4 eller Letter.



Tejpa ihop mönstret som illustrerat till höger.

Tips: Klipp bort övre och vänster kant på varje papper.

Matcha linjerna och trianglarna så det bildas en diamant mellan varje papper..

Klipp inte ut några mönsterdelar förrän hela mönstret är ihop satt.

Detta mönster har 2 filer. En med enbart maxikjolen med tillhörande volang och en med resterande delar.

European sizes (cm):

Storlek	34	36	38	40	42	44	46	48	50	52	54	56	58
Brystvidde	80	84	88	93	96	100	104	110	116	122	128	134	140
Midjemål	65	69	73	77	81	85	89	95	101	107	113	119	125
Stussvidde	88	92	96	100	104	108	112	117	122	127	132	137	142

US Sizes (inches):

Size	4	6	8	10	12	14	16	18	20	22	24	26	28
Bust	31	33	35	37	38	39	41	43	45	48	50	52	55
Waist	25,5	27	28,5	30	32	33,5	35	37	39,5	42	44,5	47	49
Hip	34,5	36	38	39,5	41	42,5	44	46	48	50	52	54	56



Made by Runi

Fler bilder på färdiga plagg läggs upp regelbundet på:

Instagram: @madebyruni (använd gärna #madebyruni när ni lägger upp sydda plagg efter mina mönster)

Facebook: <https://www.facebook.com/madebyruni/>
<https://www.facebook.com/groups/madebyruni>

Alla mina mönster finns att köpa på www.madebyruni.com

För att värna om miljön finns tutorials/beskrivningar på olika moment och alternativ till mina mönster på www.patternsbyruni.wordpress.com

Innan du klipper

OBS! Bilderna i denna tutorialen är för barnmodellen men de sys på samma sätt förutom insnittet som visas på s.9-11
Välj modell; Den här klänningen kan varieras på flera olika sätt. Den kan sys med eller utan volanger på både överdel och kjol. Det finns flera olika ärmalternativ och man kan även sy klänningen ärmlös. Tänk på att välja rätt kjollängd, det är olika längder på kjoldelarna om man väljer att sy med volang eller att sy utan volang.

I denna tutorial visar jag två olika modeller som tar upp alla steg som man behöver för att kunna sy denna klänning. Läs gärna igenom hela tutorialen innan du börjar då du kanske väljer att sy andra kombinationer än de två jag har sytt. Det är viktigt att volangena klipps rätt och att både de och knytband+knapplist sätts på rätt sida i förhållande till varandra. Kolla gärna på bilderna för vägledning med detta.



Klipp ut delarna.

Delarna som det står mot vikt kant på ska läggas mot kanten på dubbelvikt tyg när det klipps ut. Detta gäller för t ex den bakre kjoldelen. Illustreras på bilden av mönsterdelen för bakstycket. Övriga delar som t ex front skirt twirl ska klippas ut speglade. Detta kan man göra genom att lägga även dem på dubbelvikt tyg. Dessa behöver dock inte ligga mot en vikt kant. Illustreras på bilden av mönsterdelen för framstycket. Sömsmån ska läggas till vid alla ställen där två delar sy ihop med en söm.



Alla delar - Överdelen

Här är alla delar till överdelen

Bakstycke x1 (Klipps ut mot vikt kant i dubbelt tyg)

Framstycke x2 (Spegglade, dvs en av varje)

Volang - Neckline ruffle x1

Knapplist x1

Knytband x2 ca 50-60cm stk. och 1 tryckknapp

Samt kantband till halsöppningen



Alla delar - Kjolen

Här är alla delar som hör till kjolen om denna sys med volang

Bakre kjoldel för volang x1 (Klipps ut mot vikt kant i dubbelt tyg)

Främre kjoldel för volang, x2 (Spegglade, dvs en höger och en vänster)

Volang - Back skirt twirl x1

Volang - Front skirt twirl x2 (Spegglade, dvs en höger och en vänster),

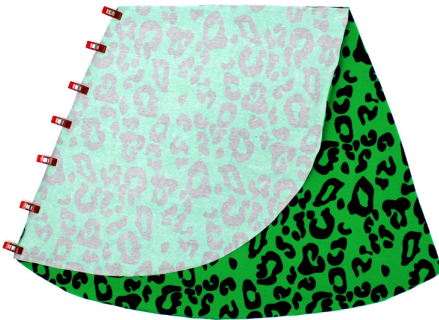
den ena av dessa volanger ska klippas kortare än den andra.



Sy ihop kjoldelarna

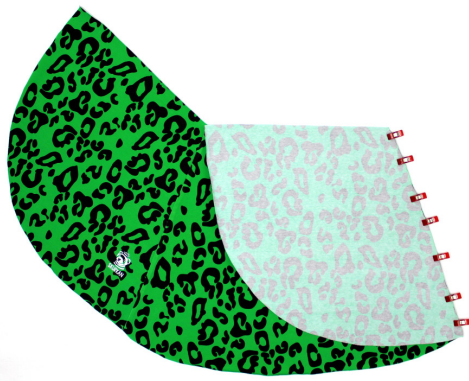
Börja med att sy ihop kjoldelarna till en del.

Om du vill ha fickor så syr du dessa först, se s. 17-18 och 24-26.



Sy ihop kjoldelarna

Lägg den främre kjoldelen ovanpå den bakre, räta mot räta. Nåla ihop sidosömmen. Sy där jag har markerat med clips.



Sy ihop kjoldelarna

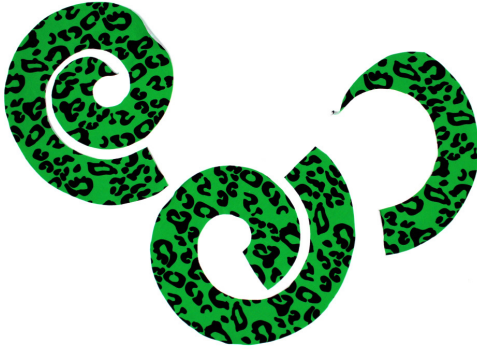
Sy fast den andra främre kjoldelen på samma sätt.



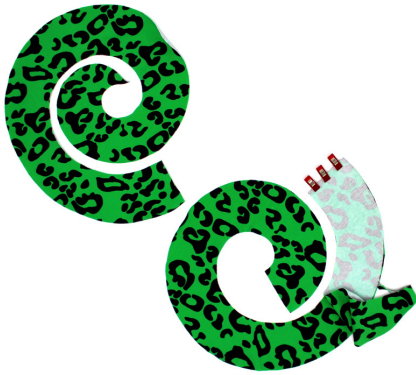
Ihopsytt

Så här ser det ut när kjoldelarna är ihopsydda.

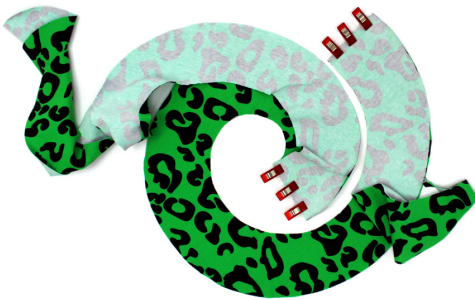
Nästa steg är att sy ihop kjolens volanger på samma sätt.



Sy ihop kjolens volanger
Nu ska kjolens tre volanger sys ihop.



Sy ihop kjolens volanger
Nåla fast de främre kjolvolangerna, Front skirt twirl, räta mot räta med
den bakre kjolvolangen, Back skirt twirl.



Sy ihop kjolens volanger
Sy ihop volangerna där jag har markerat med clips.



Ihopsytt
Så här volangen ut när den är ihopsydd.

Nästa steg är att sy fast den på kjolen.



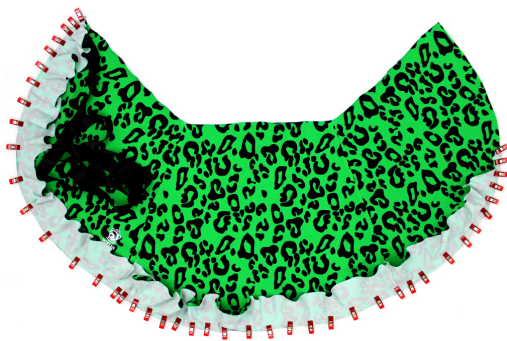
Sy fast knytband

Det ena av klänningens två knytband sys fast på kjolen. Nåla fast den på kjolen som bilden visar. Jag har valt att använda sidenband, men man kan även göra band av trikå eller t ex använda spets.



Sy fast knytband

Bandet ska placeras högt upp på kjolen, jag har bara lämnat sömnsmånen som behövs när jag ska sy fast kjolen på överdelen. Om man vill kan man fästa bandet med några stygn ute i sömnsmånen annars så sys den fast samtidigt som man syr på volangen på kjolen.



Sy fast volangen på kjolen

Nåla fast volangen längs med kjolens nederkant som på bilden. På den del av kjolen som hamnar underst när klänningen läggs omlott så ska volangen vara kortare. Knytbandet hamnar alltså emellan kjolen och volangen.

Sy fast volangen där jag har markerat med clips.



Ihopsytt

Så här ser kjolen ut när den är ihopsydd och volangen samt knytbandet är fastsytt. Lägg undan kjolen så länge.

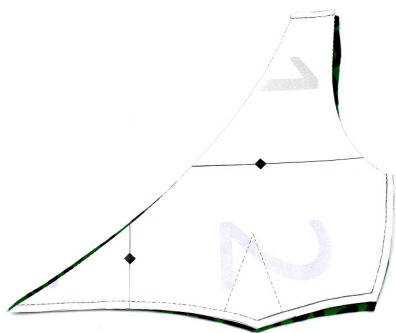
Nästa steg är att sy ihop överdelen.



Klipp ut framstycke

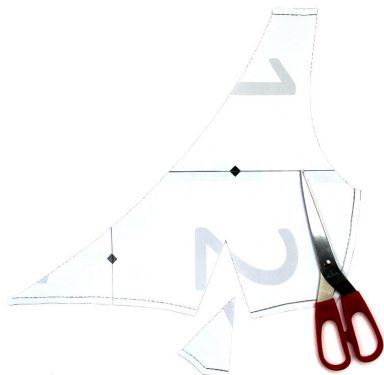
Klipp ut två framstycken, de ska vara speglade, dvs en vänster och en höger.

I denna tutorial kommer jag visa ett av framstyckerna men samma steg ska göras på båda.



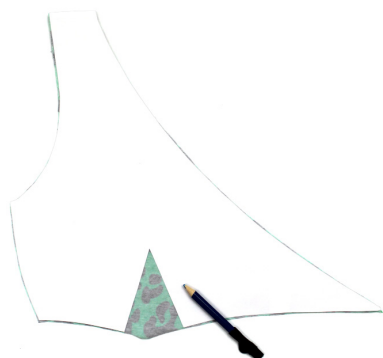
Bystinsnitt

Nu ska vi föra över markeringen för bystinsnittet på tyget. Det finns flera olika sätt att göra detta på. Man kan t ex använda sporre och kalkeringspapper eller nålar. I denna tutorial kommer jag markera bystinsnittet med en markeringspenna för tyg.



Förbered mönsterdel

Jag brukar klippa bort själva bystinsnittet från mitt mönsterark för att lätt kunna rita av det exakt på tyget.



Rita av bystinsnittet

Rita av bystinsnittet med en markeringspenna för tyg på tygets aviga. Det går även att rita ett svagt streck med t ex blyerts på mörka tyger. Tänk dock på att markeringarna kan synas igenom tyget, så testa gärna på en spillbit först.



Markerat

Så här ser markeringen ut. Nu ska tyget vikas så att de båda linjerna ligger ovanpå varandra.



Vik tyget och nåla

Vik tyget räta mot räta. Nåla så att de båda linjerna ligger ovanpå varandra. Nålar ska sättas så att de håller ihop tyget genom att nålas igenom linjen på båda sidor av det dubbelvikta tyget.



Närbild



Sy bystinsnittet

Sy längs med den utritade linjen. Börja från framstyckets nederkant. Sy med en elastisk raksöm eller en svag sick-sack. Det är viktigt att sy av tyget, dvs följ linjen och fortsätt sy hela vägen ut. För att undvika att det blir ett ojämnt avslut, se till att du syr av tyget med en svag vinkel. Fäst inte tråden genom att backa i slutet, utan lämna några cm av både övertråden och undertråden som du sedan knyter ihop.



Ihopsytt

Så här ser det ut när insnittet är sytt.



Pressa insnittet mot sidesömmen

Baksidan



Pressa insnittet mot sidesömmen

Framsidan

Sy likadant på det andra framstycket. Färdigt.



Sy ihop överdelen

Nu ska överdelens sys ihop. Denna klänning ska vara ärmlös.



Sy axelsömmarna

Lägg bakstycket och de båda framstyckena räta mot räta, nåla och sy ihop axelsömmarna där jag har markerat med clips.



Ihopsytt

Så här ser överdelen ut när axelsömmarna är sydda.



Kanta ärmöppningarna

Nästa steg är att kanta ärmöppningen. Om man vill kan man sy ärmar på denna modell, följ då istället beskrivningen på sida 20-21. Glöm inte att lägga till sömnsmån om du syr dit en ärm istället för att kanta. Kantar du manuellt så finns beskrivning på hur man gör på s.27-28.



Kantat

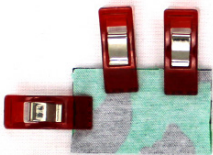
Så här ser överdelen ut när ärmöppningarna är kantad.

Innan sidosömmarna på överdelen sys ihop så ska knapplisten förberedas.



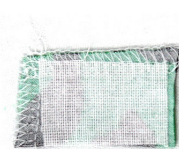
Sy knapplisten

Knapplisten ska sitta på insidan av klänningen.



Sy knapplisten

Vik knapplisten dubbel så att den är räta mot räta. Nåla ihop långsidan och ena kortsidan. Sy där jag har markerat med clips.



Sy knapplisten

Så här ser knapplisten ut när den är ihopsydd.

Om man vill så kan man även förstärka knapplisten genom att stryka på ett tunt mellanlägg, tex vlieseline H200 eller ett vävt mellanlägg.



Sy knapplisten

Vräng knapplisten så att rätan hamnar utåt. Nu är den färdig att sys fast på överdelens insida.



Sy fast knytband

Det andra av klänningens två knytband ska sys fast i överdelens sidosöm. Precis som för det andra knytbandet, placera det så nära sömmen mellan överdelen och kjoldelen som det går. Jag har bara lämnat utrymme för sömnsmånen. Var noga med att placera detta knytband på motsatt sida av klänningen än det förra knytbandet. Knytbandet ska ligga mot överdelens rätta.



Nåla ihop sidosömmen

Nåla ihop bakstycket och framstyckets sidosöm med knytbandet emellan dem.



Sy fast knapplisten

Även knapplisten ska sys fast i sidosömmen men den ska vara på insidan av klänningen. Nåla därför fast knapplisten på avigan av överdelen. Även knapplisten ska placeras så nära sömmen mellan överdelen och kjoldelen som det går. Jag har bara lämnat utrymme för sömnsmånen.



Nåla ihop sidosömmen

Nåla ihop bakstycket och framstyckets andra sidosöm med knapplisten liggande på avigan.

Sy båda sidosömmarna där jag har markerat med clips.



Ihopsydd

Så här ser överdelen ut nu när sidosömmarna är sydda. Knytbandet ska vara fastsydd i sidosömmen och vara på utsidan. Knapplisten ska vara fastsydd i den andra sidosömmen och vara på insidan.

Nästa steg är att sy fast överdelen på kjoldelen.



Sy fast överdelen på kjoldelen

Nåla överdelen mot kjoldelen räta mot räta. Sy där jag har markerat med clips.



Ihopsytt

Så här ser det ut när överdelen är fastsydd med kjoldelen.

Nästa steg är att sy en rullfäll längs med kjolens kant.



Sy rullfäll

Om du använder t ex en viskostrikå eller en trikå i double brushed poly så kan du lämna ytterkanten rå. Men om du använder en bomullsjersey så måste den avslutas med t ex en rullfäll för att förhindra att den rullas ihop vid tvätt och användning.

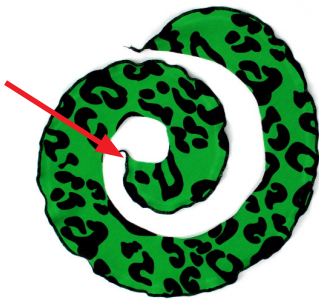
Jag syr en rullfäll längs med hela kjolens/volangens kant. Med start vid ena pilen på bilden och avslut vid den andra pilen.

Följ instruktionerna för rullfäll i din symaskinsmanual.



Sy rullfäll

På denna klänning har jag även valt att sy volang på överdelen, Neckline ruffle. På den ska jag också sy en rullfäll längs med ytterkanten.



Sy rullfäll

Så här ser volangen ut när jag sytt en rullfäll.

Nästa steg är att sy fast volangen, Neckline ruffle, på överdelens halsöppning.

Den inre delen av volangen (pil) ska nålas fast på den sida av kjolen som knytbandet är fastsydd (pil på nästa bild).



Sy fast volangen på överdelen

Nåla fast volangen på överdelen aviga mot räts längs med halsöppningen.



Sy fast volangen på överdelen

Volangen ska vara lite kortare på den del av överdelen som hamnar underst när klänningen läggs omlott.

Sy fast volangen på överdelen ute i sömnsmånen.

Kanta halsöppningen, lämna gärna några cm extra kantband i både starten och slutet . Kantar du manuellt så finns beskrivning på hur man gör på s.27-28.



Kanta halsöppningen

Så här ser det ut när halsöppningen är kantad.

Nästa steg är att sätta fast tryckknappen



Fäst tryckknapp

Sätt fast en tryckknapp i klänningen. Sätt tryckknappens hane i knapplisten. Sätt tryckknappens hona i kantbandet precis ovanför sömmen mellan överdelen och kjoldelen.



Vik över kantbandet

För att få ett snyggt avslut. Vik den extra biten kantband mot avigan. Sy fast den genom att sy några stygn igenom kantbandet där jag har markerat med en clip. Gör likadant på båda sidor. Klipp bort överskottet.



Färdig

Det tyg som använts till denna klänning kommer från Nygårdas textiles. Symaskinerna som har använts för denna tutorial är från JUKI Sverige.

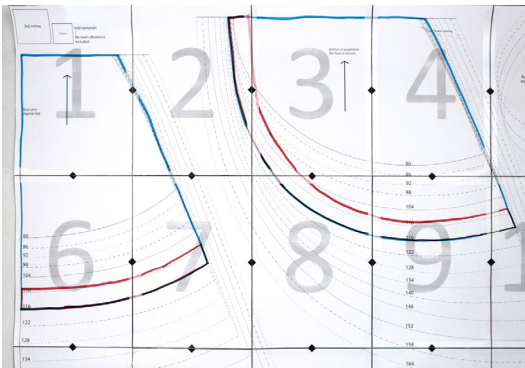


Färdig

Det tyg som använts till denna klänning kommer från Nygårdas textiles. Symaskinerna som har använts för denna tutorial är från JUKI Sverige.

Innan du klipper

På den här klänningen har jag valt att inte sy några volanger. Kjolen avslutar jag istället med att sy en infodring. Det finns ingen egen mönsterdel för infodringen, men den ritas du lätt upp själv med hjälp av mönsterdelarna för de främre och den bakre kjoldelen. Du kan välja att istället fälla kjolen eller att sy dit en spets om du föredrar det.



Skapa mönsterdel för infodring

På denna variant så avslutar jag fällen med en infodring. Mönsterdelen för infodringen ritas du enkelt upp genom följa formen på kjoldelarnas nederkant (överlappande blå och röd penna på bilden) samt att rita en linje som är 3 cm ovanför den nedre kanten (röd linje). Detta ger en 3 cm bred infodringsremsa till varje kjoldel, dvs området mellan den röda linjen och den nedre blålinjen (markera med gröna streck).

Alla delar

Här är alla delar till överdelen

Bakstycke x1 (Klipps ut mot vikt kant i dubbelt tyg)

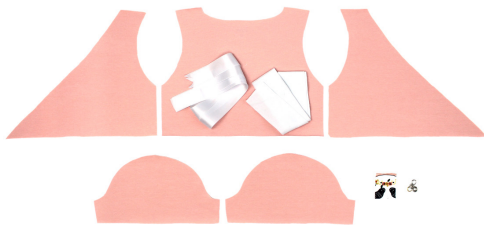
Framstycke x2 (Speglande, dvs två av varje)

Ärm x2

Knapplista x1

Knytbånd 2x ca 50-60cm och 1 tryckknapp

Samt kantband till ärmarna och halsöppningen



Alla delar - Kjolen

Här är alla delar som hör till kjolen om denna sys med infodring.

Bakre kjoldel för volang x1 (Klipps ut mot vikt kant i dubbelt tyg)

Främre kjoldel för volang, x2 (Speglande, dvs en höger och en vänster)

Fickpåsar x4 (Speglande, dvs två höger och två vänster)

Infodring till bakre kjoldelen x1 (Klipps ut mot vikt kant i dubbelt tyg)

Infodring till främre kjoldelen x 2 (Speglande, dvs en höger och en vänster)





Sy fast fickpåsarna på bakre kjoldelen

Lägg fickornas delar räta mot räta mot kjoldelen och sy fast de med toppen av fickan mot markeringen på mönstret.

För tydligare instruktioner om hur man syr fast fickpåsar, se s. 24-26.



Sy fast fickpåsarna på de främre kjoldelarna

Lägg fickornas delar räta mot räta mot kjoldelen och sy fast de med toppen av fickan mot markeringen på mönstret.

För tydligare instruktioner om hur man syr fast fickpåsar, se s. 24-26.



Sy ihop kjoldelarna

Lägg den främre kjoldelen ovanpå den bakre, räta mot räta. Nåla ihop sidosömmen. Sy där jag har markerat med clips. För tydligare instruktioner om hur man syr runt fickpåsarna, se s. 24-26.

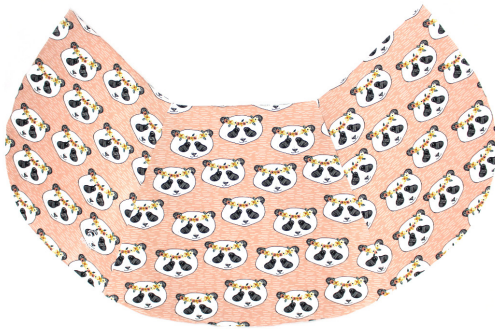


Ihopsytt

Så här ser det ut när den ena främre kjoldelen är fastsydd med den bakre kjoldelen,

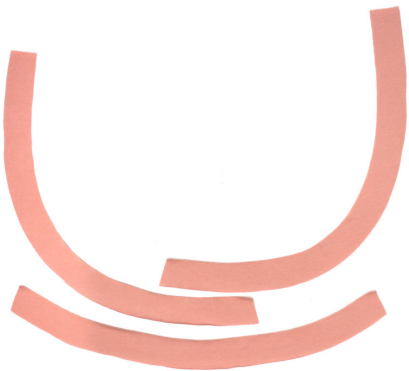


Sy ihop kjoldelarna
Sy fast den andra främre kjoldelen på samma sätt.

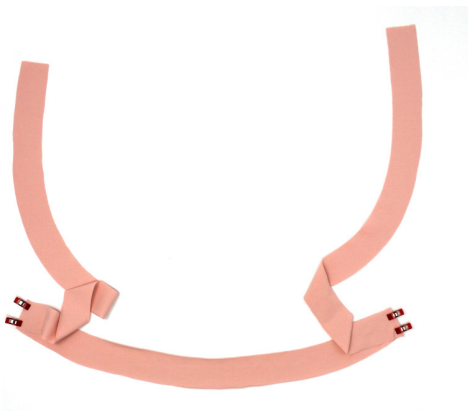


Ihopsytt
Så här ser det ut när kjoldelarna är ihopsydda.

Nästa steg är att sy ihop kjolens infodringar på samma sätt.



Sy ihop kjolens infodring
Nu ska kjolens tre infodringar sys ihop.



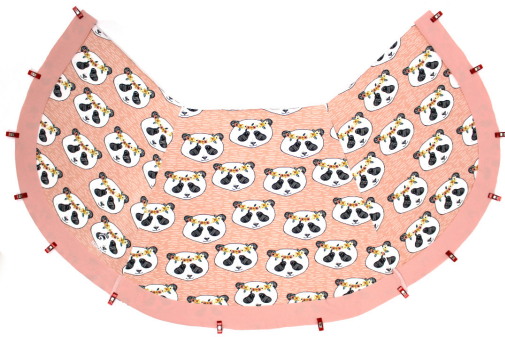
Sy ihop kjolens infodring
Nåla ihop infodringarna räta mot räta, sy ihop där jag har markerat med clips.

Nästa steg är att sy fast infodringen på kjoldelen, glöm inte att fästa knytbandet innan infodringen sys fast.



Sy fast knytband

Sy fast knytbandet mellan infodringen och kjolen på samma sätt som tidigare beskrivits på sida 8.



Sy fast infodringen på kjolen

Lägg infodringen och kjolen räta mot räta. Nåla och sy ihop där jag har markerat med clips.



Sy fast infodringen på kjolen

Vik över infodringen så att den hamnar på kjolens insida, dvs kjolen och infodringen ska ligga aviga mot aviga. Pressa gärna med strykjärn för att få en riktigt jämn och skarp kant.



Sy fast infodringen på kjolen

Stick fast infodringen genom att sy från rätan. Jag gjorde infodringen 3 cm bred och syr därmed en söm 3 cm från kjolens nederkant. Använd en dekorsöm, cover stitch eller en svag sick-sack för att sy fast infodringen.



Ihopsytt

Närbild

Så här ser infodringen ut på nära håll när den är fastsydd på kjolen.

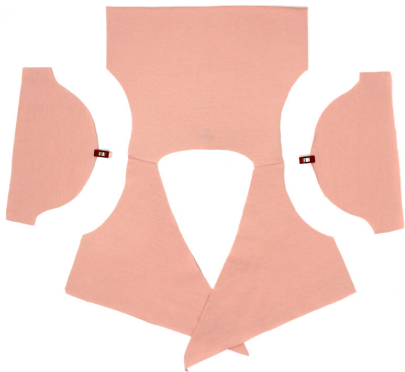
Lägg undan kjolen så länge.

Nästa steg är att sy ihop överdelen.



Sy axelsömmarna

Sy ihop axelsömmarna på samma sätt som tidigare beskrivits på sida 9.



Sy fast ärmarna på överdelen

Markera ut mitten på ärmkullen, denna ska passas mot axelsömmen på överdelen.



Sy fast ärmarna på överdelen

Nåla fast ärmen mot överdelen, räta mot räta.

Sy fast ärmen där jag har markerat med clips.



Sy fast ärmarna på överdelen

Nåla och sy fast den andra ärmen på samma sätt.



Ihopsytt

Så här ser det ut när båda ärmarna är fastsydda på överdelen.



Kanta ärmarna

Kanta ärmarna, kantar du manuellt så finns beskrivning på hur man gör på s. 27-28.



Kantat

Så här ser överdelen ut när ärmarna är kantade. Nästa steg är att sy ihop sidosömmarna, samtidigt som vi syr fast det andra knytbandet och knapplisten. Sy på samma sätt som tidigare beskrivits på s. 10-12.

Ihopsydd



Så här ser överdelen ut nu när sidosömmarna är sydda. Knytbandet ska vara fastsydd i sidosömmen och vara på utsidan. Knapplisten ska vara fastsydd i den andra sidosömmen och vara på insidan.

Nästa steg är att sy fast överdelen på kjoldelen.



Sy fast överdelen på kjoldelen

Nåla överdelen mot kjoldelen räta mot räta. Sy där jag har markerat med clips.



Ihopsytt

Så här ser det ut när överdelen är fastsydd med kjoldelen.

Nästa steg är att kanta halsöppningen, lämna gärna några cm extra kantband i både starten och slutet . Kantar du manuellt så finns beskrivning på hur man gör på s.27-28.



Kanta halsöppningen

Så här ser det ut när halsöppningen är kantad.

Nästa steg är att sätta fast tryckknappen

It's a wrap med infodring



Fäst tryckknapp och vik över kantbandet

Sätt fast en tryckknapp i klänningen. Sätt tryckknappens hane i knapplisten. Sätt tryckknappens hona i kantbandet precis ovanför sömmen mellan överdelen och kjoldelen.

För att få ett snyggt avslut. Vik den extra biten kantband mot avigan. Sy fast den genom att sy några stygn igenom kantbandet där jag har markerat med en clips. Gör likadant på båda sidor. Klipp bort överskottet.



Färdig

DettygsomanväntstilldennaklänningkommerfrånElvelyckandesign. Symaskinerna som har använts för denna tutorial är från JUKI Sverige.



För över markeringarna för fickorna

För över markeringarna för fickpåsarnas placering från mönsterarket till klänningens fram- och bakstycket, t ex genom att markera med krita, nål eller ett litet klipp ute i sömnsmånen.



För över markeringarna för fickorna

Markeringen för fickpåsen är illustrerade med en clips på bilden. Placera fickpåsarnas överkant i höjd med markeringarna på mönstret. Tänk på att dessa markeringar är utan sömnsmån vilket gör att fickpåsen kommer placeras ovanför markering med den mängd sömnsmån du lagt till.



Nåla fast fickpåsarerna på framstycket

Lägg fickpåsarerna räta mot räta på framstycket. Sy där jag har markerat med clips.

Fickpåsarerna kan sys fast med valfri elastisk söm på hushållsmaskinen alternativt med overlock. Jag har valt att sy fast fickpåsen med en elastisk raksöm på vanlig symaskin då jag tycker att det är lättare att få en riktigt snygg övergång mellan sidosömmen och fickpåsen på det sättet.



Ihopsytt

Så här ser det ut när fickpåsen är fastsydd.



Ihopsytt

När fickpåsarna är fastsydda brukar jag pressa dem med strykjärnet så att sömnsmånen ligger mot själva fickpåsen.



Sy fast fickpåsarna - stick fast sömnsmånen mot fickpåsen

Valfritt

För att få lite extra stabilitet till fickpåsens öppning så kan man även sticka fast sömnsmånen mot fickan. Använd en elastisk söm om du syr denna stickning, te x tvillingnål eller en svag sick-sack.



Ihopsytt

Så är ser det ut när stickningen är sydd. Jag använde en elastisk raksöm.



Ihopsytt

Så här ser framstycket ut när båda fickpåsarna är fastsydda. Sy fast fickpåsarna på bakstycket på samma sätt.

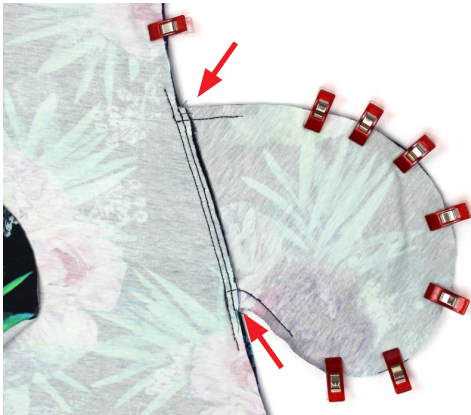
Dolda fickor i sidosömmarna



Sy sidosömmarna

Lägg ihop framstycket och bakstycket räta mot räta. Passa ihop så att fickpåsarna ligger mot varandra.

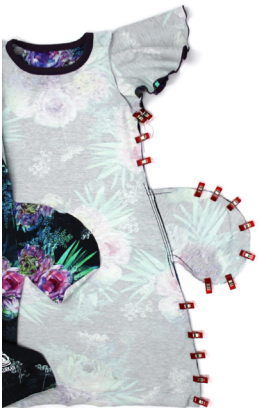
Nåla hela vägen från ärmöppningen ner till klänningens nederkant, inklusive runt fickpåsens ytterkant.



Fickorna

Då det är lättare att sy en skarp kurva med en hushållsmaskin än med en overlock så kan man sy några cm med en elastisk raksöm i övergången mellan kjolen och fickpåsen innan man syr ihop hela sidosömmen med overlock. Vid de röda pilarna.

Alternativt så kan man sy hela sidosömmen med hushållsmaskin.



Sy sidosömmarna

Sy ihop sidosömmen där jag har markerat med clips



Ihopsytt

Så här ser det ut vid fickpåsen när sidosömmen har sytts ihop.

Sy ihop den andra sidosömmen på samma sätt.



Kantband.

Mät öppning eller kant där du ska kanta.



Räkna ut.

Min mäter 14cm.

Ta ditt mått och multiplicera med 0.8 (eller 0.75 om det är mudd.)

För mig innebär det här $14 \cdot 0.75 = 10.5$ cm.

Jag skär ut 2 bitar som är $10.5 \cdot 4$ (längd*höjd) eftersom jag ska kanta ficköppningar.



Nåla och sy fast.

Räta mot räta, nåla fast ändarna först, sträck sen ut så du kan nåla fast jämnt längs hela bandet. Om det är en lång yta brukar jag dela på mitten några gånger för att fördela bandet jämt.

Sy fast.



Vik över.

Jag viker sedan över bandet, igen nålar fast med början ute i kanterna. Sedan syr jag fast med en stretchsöm, i mitt fall en liten sicksack. Detta ger ett smalt kantband, på nästa sida visar jag hur jag gör det lite bredare.



Klipp rent.

Klipp bort överflödigt tyg på baksidan (eller kom ihåg att klippa smalare band nästa gång)

Beundra ditt snygga hantverk.



För ett bredare band..

Inan jag viker över syr jag en raksöm längs med hela bandet, här ca 1 cm från kanten.



Vik över.

Efter jag har vikt över ger det mig ett kantband som är ca 1 cm brett. Sy fast med en dekorativ söm eler stretchsöm.



Färdig!

Här blev ett kantband på 4cm alldeles perfekt bredd.