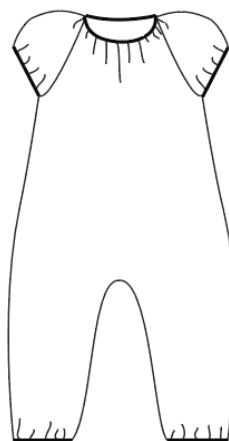
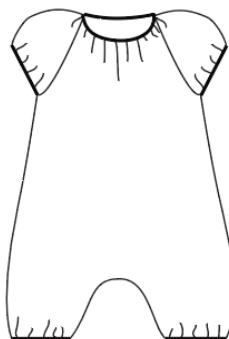
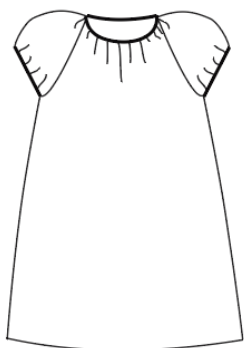
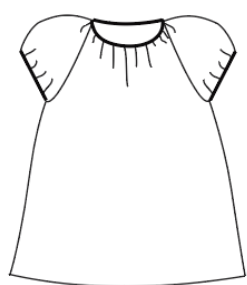


Made by Runi

# Every Day Singoalla

Singoalla med flera alternativ; klänning, tröja och jumpsuit med olika benlängd  
Storlek 50-134



Detta mönster är upphovsrättsskyddat av Made by Runi.  
Du får skriva ut kopior av PDF filen för eget privat bruk. Du får ej sälja, byta eller dela mönstret i någon form.  
Du får ej kopiera tryckt mönster, eller PDF filer för att dela med andra.  
Försäljning av färdiga produkter gjorda av mönstret är tillåtet i liten skala.

### Innan du börjar:

Läs igenom allt innan du startar ditt projekt.

Sömsmån ingår INTE, lägg till där två delar sys ihop.

Jag lägger till en sömsmån på 6mm eftersom jag använder overlock med en söm som är 5mm bred.

Stretchiga tyger t.ex. bomullsjersey är rekommenderat för detta mönster.

Förtvätta allt tyg för att undvika krympning och eventuell avfärgning.

Mät testrutan på första sidan av mönstret för att kontrollera att det skrivits ut korrekt.

Den borde vara exakt 4x4 cm (eller 2x2")

Använd den senaste versionen av Adobe Reader.

### Du behöver:

Symaskin

Sax

Tråd

Synål lämplig för tyget du valt (i symaskinen)

Wonder clips eller nålar

Tyg

Måttband

Resår 1-2 cm bred beroende på storlek

### Tygåtgång:

I mönstret ingår inte sömsmån och tygmånden är räknad för ett tyg med en bredd på 150 cm. Glöm inte bort att tänka på sömsmån, fall och krympmån på tyget om ni beställer tyg efter dessa mått. Förutom detta så tillkommer resår till halsöppning, ärm och eventuell benmudd.

Storlek/size	Dress
50-68	40cm
74-92	50cm
98-116	60cm
122-128	70cm
134	75cm

Storlek/size	Top
50-62	30cm
68-92	40cm
98-128	50cm
134	55cm

Storlek/size	JS short
50-80	50cm
92-104	60cm
110-128	70cm
134	75cm

*JS = Jumpsuit*

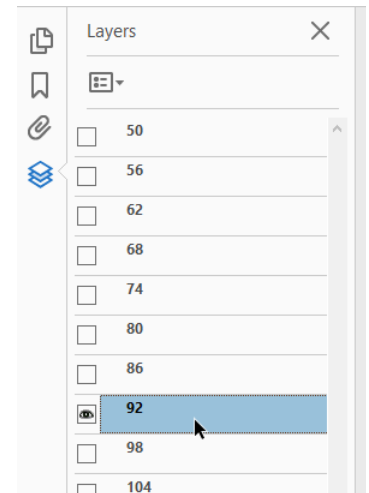
Storlek/size	JS long
50-68	60cm
74-86	70cm
92	80cm
98-104	90cm
110-116	100cm
122-128	110cm
134	115cm

Storlek/size	Ärm / Sleeve
All	15-20cm

Det är möjligt att endast skriva ut vissa storlekar genom "lager" funktionen i acrobat.

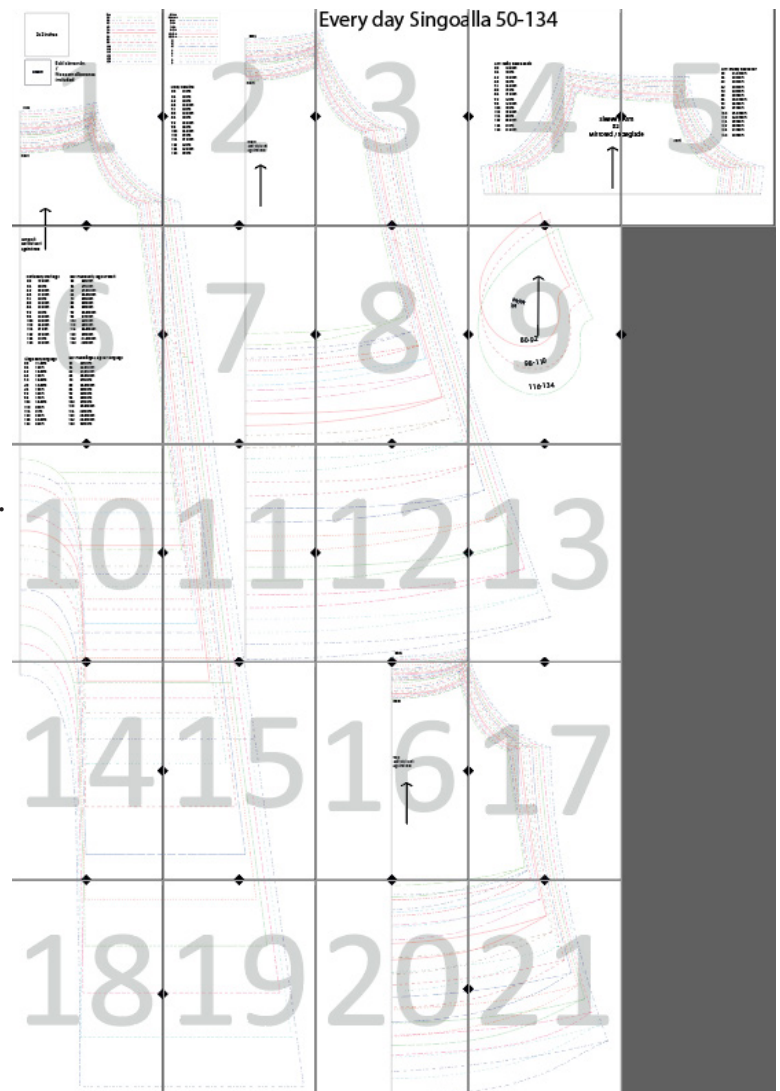
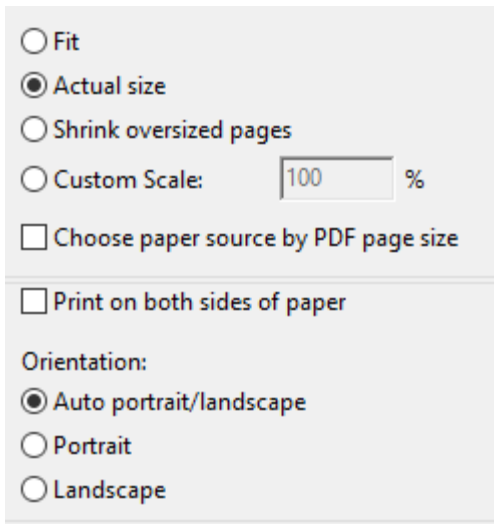
Tryck på "Lager" knappen.

Tryck bort de storlekar du inte vill skriva ut, behåll sista lagret i listan.



När du ska skriva ut se till att skrivar inställningarna "Actual size" och "Auto portrait/landscape" är i kryssade.

Filen kan skrivas ut på A4 eller Letter.



Tejpa ihop mönstret som illustrerat till höger.  
Tips: Klipp bort övre och vänster kant på varje papper.

Matcha linjerna och trianglarna så det bildas en diamant mellan varje papper..

Klipp inte ut några mönsterdelar förrän hela mönstret är ihop satt.

Size = Childs length in cm

<b>Size</b>	<b>80</b>	<b>86</b>	<b>92</b>	<b>98</b>	<b>104</b>
Chest	49	51	53	55	56
Waist	49	50	51	52	53
Hip	51	53	55	57	59
Leg Inseam	29,5	32,5	36,5	40	44
<b>Size</b>	<b>110</b>	<b>116</b>	<b>122</b>	<b>128</b>	<b>134</b>
Chest	58	59	61	64	67
Waist	54	55	56,5	58	59,5
Hip	61	63	66	69	72
Leg Inseam	47,5	51	55	58,5	62
<b>Size</b>	<b>140</b>	<b>146</b>	<b>152</b>	<b>158</b>	<b>164</b>
Chest	70	73	76	80	83
Waist	61,5	63	64,5	66	67,5
Hip	75	78,5	82	85,5	89
Leg Inseam	66	69	71,5	74	77



Made by Runi

Fler bilder på färdiga plagg läggs upp regelbundet på:

Instagram: @madebyruni (använd gärna #madebyruni när ni lägger upp sydda plagg efter mina mönster)

Facebook: <https://www.facebook.com/madebyruni/>  
<https://www.facebook.com/groups/madebyruni>

Alla mina mönster finns att köpa på [www.madebyruni.com](http://www.madebyruni.com) och flera av de finns även som mönsterark om man tycker bättre om det än pdf.

Det finns fler tutorials på olika moment och alternativ till mina mönster på [www.patternsbyruni.wordpress.com](http://www.patternsbyruni.wordpress.com)



## Innan du klipper

### Val av modell

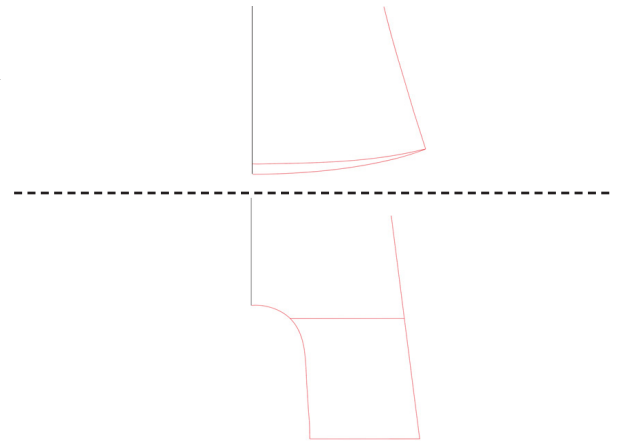
Detta mönster innehåller flera olika modeller. Det finns tröja och klänning av high- and low modell (bakstycket lite längre än framstycket, se övre bilden) samt jumpsuit med två olika benlängder.

På mönsterarket ligger de två alternativen för jumpsuitens benlängd ligger överlappande (se nedre bilden).

Halsöppningen fällas för att skapa en kanal för resårbandet.

Ärm- och bensluten avslutas med en mudd där resår träs in.

Det finns också fickor som valfri detalj.



### Val av storlek

Detta är en lössittande modell där barnets längd är det viktigaste måttet. Använd måttabellen och väljer storlek utifrån barnets längd samt bröstmått. T ex om barnet är 121cm lång och har bröstmått 59,5cm samt midjemått 56cm så bör man sy storlek 122 på längden med storlek 116 på bredden. För barn kortare än 80 cm utgå enbart från barnets längd.

### Lämpligt material

Detta mönster är designat för trikåtyger. Bäst lämpat för just detta mönster är tunnare trikåtyger, t ex bomullsjersey, viskosjersey och bambulycra. Alla delar sys i samma material, inklusive muddarna. Muddväv ska INTE användas. Man behöver även resår som är 1-2 cm bred.

### Sömsmån och fäll

Sömsmån och fäll ingår INTE i mönster utan måste läggas till när man ska sy. Hur mycket sömsmån man lägger till beror på hur långt från tygkanten man syr. Väldigt viktigt att inte lägga till för mycket eller för lite sömsmån, då detta annars påverkar storleken på plagget. T ex om man lägger till 1 cm sömsmån när man klipper ut mönsterdelarna och så syr man bara 0,7 cm från kanten så kommer man bredda plagget 6mm vid varje söm. Sömsmån ska läggas till vid alla ställen där två delar sy ihop med en söm. Glöm inte att även lägga till sömsmån på de delar som är angivna som mått på mönsterarket. Lägg till för fäll på tröjan och klänningens nederkant samt i halsöppningen på alla modeller för att kunna sy en resårkanal.

### Övrigt

I denna tutorial så kommer jag att sy en tröja samt en jumpsuit med korta ben och fickor. Alla moment som behövs för att sy detta mönster är med i tutorial men man kan välja att sy andra kombinationer, t ex klänning med fickor, eller långbent jumpsuit utan fickor. Läs därför gärna igenom hela tutorialen innan du börjar.



Klipp ut delarna.

Delarna som det står mot vikt kant på ska läggas mot kanten på dubbelvikt tyg när de klipps ut. Illustreras på bilden av mönsterdelen för bakstycket. Övriga delar som t ex ärmen ska klippas ut speglade, illustreras på bilden av fickpåsen. Detta kan man göra genom att lägga även dem på dubbelvikt tyg. Dessa behöver dock inte ligga mot en vikt kant.

Sömsmån ska läggas till vid alla ställen där två delar sy ihop med en söm. Lägg även till för fäll/resårkanal.

Delar

Bakstycke x1 (Klipps ut på dubbelvikt tyg mot vikt kant)

Framstycke x1 (Klipps ut på dubbelvikt tyg mot vikt kant)

Ärm x 2 (Speglade, dvs en höger och en vänster)

Ärmmudd x 2 (Klipps ut efter mått angivna på mönsterarket)

Resår till halsöppning x 1 och till ärm x 2 (Klipps ut efter mått angivna på mönsterarket), jag använder resår som är 1.5cm-2cm bred

Sömsmån och fäll

På detta mönster ska man lägga till sömsmån runt alla delar förutom i halsöppningen och tröjans/klänningens nederkant där fäll/resårkanal ska läggas till. Då halsöppningen inte är rak så är det viktigt att tänka på att lägga till en speglad fäll. Fållen är den del som är över den gula streckade linjen. Jag har markerat delen som är speglad med röda ramar. Det är viktigt att kanten är speglad annars kommer fållen inte passa när den viks in. Jag lägger till 2.5 cm fäll.



Sy fast ärmarna på bakstycket, dvs sy raglansömmarna  
Börja med att sy fast ärmarna på bakstycket.



Sy fast ärmarna på bakstycket, dvs sy raglansömmarna  
Lägg ärmen mot bakstycket, räta mot räta, nåla raglansömmen och sy fast den där jag har markerat med clips.  
Ärmen är högre baktill än framtill, så den del av ärmen som är högst ska nålas mot bakstycket.



Sy fast ärmarna på bakstycket, dvs sy raglansömmarna  
Så här ser det ut när ärmen är fastsydd på bakstycket.



Sy stickningar

Valfritt.

För att få platta snygga sömmar så sticker jag fast sömsmånen genom att sy en elastisk söm 4-5 mm från kanten mellan de ihopsydda delarna. Jag använder mig av en elastisk raksöm men det går lika bra att använda t ex tvillingnål, coverstitchsöm eller en smal sick-sack. Jag syr från rätan och igenom sömsmånen som är pressad mot baksidan. Jag kommer göra detta genomgående.



Sy stickningar

Så här ser det ut när stickningen är sydd. Jag har pressat sömsmånen mot bakstyckets aviga och sytt fast den från rätan.





Sy fast ärmarna på bakstycket, dvs sy raglansömmarna  
Lägg den andra ärmen mot bakstycket, rätta mot rätta, nåla raglansömmen och sy fast den där jag har markerat med clips.



Ihopsytt

Så här ser det ut när båda ärmarna är fastsydda på bakstycket.

Nästa steg är att sy fast framstycket på ena ärmen.



Sy fast framstycket på ärmarna, dvs sy raglansömmarna

Lägg framstycket mot ärmen, rätta mot rätta, nåla raglansömmen och sy fast den där jag har markerat med clips.



Ihopsytt

Så här ser det ut när ärmarna, framstycket och bakstycket är ihopsytt.





Sy fast framstycket på andra ärmen, dvs sy sista raglansömmen  
Lägg framstycket mot andra ärmen, räta mot räta, nåla raglansömmen  
och sy fast den där jag har markerat med clips.



Ihopsytt

Så här ser det ut när ärmarna, framstycket och bakstycket är  
ihopsydda i raglansömmarna.

Nästa steg är att sy sidsömmar.



Sy sidsömmarna

Lägg ihop framstycket och bakstycket räta mot räta. Nåla hela vägen  
från ärmens början ner till tröjans nederkant. Sy sidsömmarna där jag  
har markerat med clips.



Ihopsytt

Så här ska det se ut när tröjans delar är ihopsydda



### Sy resårkanalen

Nästa steg är att fälla halsöppningen/sy resårkanalen.



### Sy resårkanalen - Vik in halsöppningens fäll

Vik in halsöppningens fäll mot tröjans aviga. Håll på plats med nålar eller clips. Jag använder mig av 2.5 cm fäll då jag använder en resår som är 1.5 cm bred och kommer fälla med en dekorsöm som är 0.7 cm bred.



### Sy resårkanalen - Sy fast fällerna, lämna en öppning för resåren

Nu ska fällerna sys fast. Dock är det viktigt att lämna en öppning så att resåren kan träs in i kanalen som bildas. Jag lämnar en öppning på ca 3 cm som jag markerar för med nålar (markerad med röd ram).



### Sy resårkanalen - Sy fast fällerna, lämna en öppning för resåren

Sy fast fällerna med valfri stretchsöm, t ex sick-sack, tvillingsöm, dekorsöm eller coversöm, 2.5 cm från den vikta kanten där jag har markerat med clips. Glöm inte att lämna en öppning för resåren.



### Sy resårkanalen - Ihopsytt

Så här ser det ut när halsöppningens fäll är fastsydd och en kanal för att trä igenom resåren har bildats.



### Sy resårkanalen - Trä in resåren

Nu ska resåren träs igenom kanalen. Jag tycker att det är lättare att använda en resårbit som är lite längre än vad jag faktiskt behöver. Så jag klipper till en bit som är ca 10 cm längre än måttet angivet på mönsterarket. Sedan markerar jag med en penna på resåren 5 cm från varje ände så att jag vet vart jag sedan ska sy ihop resåren (markerad med röd ram).



### Trä igenom resår - Säkerhetsnål

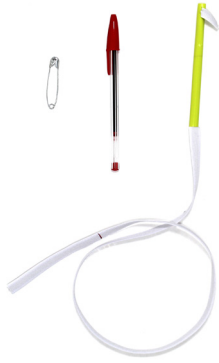
Det finns många olika hjälpmedel för att trä resår igenom en kanal. Bland annat finns det olika verktyg att köpa från välsorterade tygaffärer. Jag kommer visa några olika "verktyg" som man ofta har hemma. Säkerhetsnål fungerar bra när man ska trä i resår igenom en kanal. Bara att sticka fast resåren på nålen och stänga säkerhetsnålen. Var dock försiktig så att säkerhetsnålen inte kläms ihop och öppnas när den förs igenom kanalen.



### Trä igenom resår - Penna med kork

En penna med kork är även det ett bra verktyg. Kolla bara så att pennan inte är för bred för kanalen som den ska träs igenom. Kläm helt enkelt fast resåren mellan pennan och korken.





### Trä igenom resår - Sugrör

Man kan även använda sig av ett sugrör. Jag klippte ett sugrör så att jag fick en bit som var ca 10 cm lång. Sedan gjorde jag ett jack i ena änden på sugröret, ca 1cm djupt. Trä in resåren i sugröret och fäst den i toppen genom att häkta fast den i det klippta jacket. En pincett är ett bra hjälpmedel för att peta in resåren i sugröret.



### Sy resårkanalen - Trä in resåren

Trä resåren genom kanalen. Ha koll på att inte den andra änden av resåren dras in utan några cm av båda ändarna av resåren ska vara kvar utanför kanalen.



### Sy resårkanalen - Trä in resåren

Känn längs med resåren så att den inte har vikt sig eller snurrat sig när den trädde genom kanalen.



### Sy resårkanalen - Ringslut resåren

Nu ska resåren sys ihop så att den bildar en ring. Jag lägger markeringarna på resåren jag gjorde tidigare ovanpå varandra. Och håller ihop resåren med hjälp av två clips.





### Sy resårkanalen - Ringslut resåren

Nu syr jag ihop resåren vid min markering. Jag använder mig av en elastisk raksöm men vilken söm som helst fungerar bra. Tänk bara på att fästa tråden ordentligt och sy gärna några gånger så att sömmen håller bra.



### Sy resårkanalen - Klipp bort överskottsresår

Klipp bort de överskjutande bitarna av resårbandet (markerade med röd ram). Så här ser resåren ut när den är ihopsydd. Dra i den så att hela resåren hamnar inne i kanalen.



### Sy resårkanalen -Sy ihop öppningen i resårkanalen

Sy sedan igen öppningen i resårkanalen på samma sätt som när halsöppningen fällades.



### Sy resårkanalen -lhopsytt

Så här ser det ut när halsöppningens resårkanal är färdigsydd.



Fålla tröjans nederkant

Nästa steg är att fålla tröjans nederkant



Fålla tröjans nederkant - Vik in fällen

Vik in fällen mot tröjans aviga. Håll fällen på plats med nålar eller clips. Jag använder mig av 3 cm fäll i tröjans nederkant.



Fålla tröjans nederkant - Sy fast fällen

Sy fast fällen med valfri stretchsöm, t ex sick-sack, tvillingsöm, dekorsöm eller coversöm, 3 cm från den vikta kanten där jag har markerat med clips. På tröjans nederkant så använder jag mig av symaskinens friarm och syr fast fällen med tröjans räta utåt.



lhopsytt

Så här ser tröjan ut när nederkanten är fällad och klar.

Nästa steg är att sy fast ärmuddarna.



### Sy ihop ärmuddarna

På denna tröja ska ärmarna avslutas med muddar som fungerar som resårkanaler för att få ett ihopdraget ärmslut. Själva muddarna är lika långa som ärmslutets öppning så det är viktigt att inte använda muddväv utan samma material som tröjan i övrigt. Resåren bör vara minst 1 cm bred i de minsta storlekarna och upp till 2 cm i de större storlekarna (längdmått på mönsterarket).



### Sy ihop ärmuddarna - Sy kortsidorna

Vik muddarna dubbelt, räta mot räta, så att kortsidorna möts. Sy ihop muddarna där jag har markerat med clips.



### Sy ihop ärmuddarna - Vik mudden

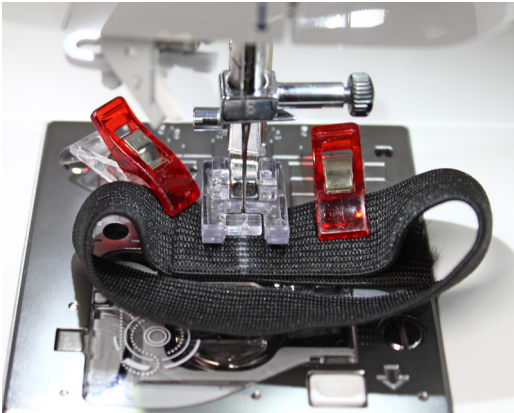
Nu ska muddarna vikas så att sömmarna vi just sydde hamnar på insidan av de dubbelvikta muddarna. Vik mudden så att långsidorna av muddremsan möts, dvs mudden ska vikas så att avigan ligger mot den färdiga muddens insida. Slutresultatet blir en tubformad mudd i dubbla lager med rätan utåt. På bilden är den översta ärmudden dubbelvikt, gör lika för den andra ärmudden. För att lättare fördela ärmudden jämnt när den ska sys fast så brukat jag markera mudden i två lika stora delar med clips.



### Sy ihop ärmuddarna - Ringslut resåren

Precis som för resåren i halsöppningen så klipper jag resåren lite längre än måttet på mönsterarket och markerar med en penna där resåren ska sys ihop (markerat med rött). Jag lägger markeringarna på resåren jag gjorde tidigare ovanpå varandra. Och håller ihop resåren med hjälp av två clips.





#### Sy ihop ärmuddarna - Ringslut resåren

Nu syr jag ihop resåren vid min markering. Jag använder mig av en elastisk raksöm men vilken söm som helst fungerar bra. Tänk bara på att fästa tråden ordentligt och sy gärna några gånger så att sömmen håller bra.

Sy ihop båda resårbitarna på samma sätt.



#### Sy ihop ärmuddarna - Ihopsytt

Nu är både muddarna och resåren ringslutna.



#### Sy ihop ärmuddarna - Ihopsytt

Nu ska resåren läggas in i ärmudden. Resåren ska ligga mot muddens aviga, omsluten av ärmudden.

Då resåren är mycket kortare än själva ärmudden så är det viktigt att i följande steg inte nåla eller sy fast resåren. Resåren ska hela tiden ligga fritt i mudden för att resåren ska kunna dra ihop mudden jämnt när den är fastsydd på tröjan.



#### Sy fast ärmuddarna - Markera ärmsluten

Ärmudden är uppdelad i två delar och markera för det med clips. Gör samma sak med ärmsluten genom att sätta en clip i sidsömmen och en mittemot den första clipen.





Sy fast ärmuddarna - Nåla fast ärmudden

Lägg mudden inuti tröjan så kanten hamnar räta mot räta mot kanten på ärmslutet. Nåla fast den genom att matcha markeringarna vi gjorde tidigare på ärmudden med de på ärmslutet.



Sy fast ärmuddarna - Nåla fast ärmudden

Sätt fast några extra clips/nålar för att få mudden jämnt fördelad. Mudden är lika lång som ärmslutets öppning medan resåren är kortare. Viktigt att inte nåla fast resåren utan den ska kunna röra sig fritt i ärmudden. Sy fast mudden där jag markerat med clips.



Sy fast ärmuddarna - Nåla fast ärmudden

När ärmudden sys fast är det viktigt att inte resåren sys fast i sömmen utan den ska kunna röra sig fritt.



Färdig

Tygerna som är använda till denna tröja kommer från Made by Runi.

Symaskinerna som har använts för denna tutorial är från JUKI Sverige.

Tutorialen skapad av: Helena Persson, Skurkan

Tutorialen översatt av: Helena Persson, Skurkan



#### Delar

Framstycke x1 (Klipps ut på dubbelvikt tyg mot vikt kant)

Fickpåse x 2 (Spegglade, dvs en höger och en vänster)

Totalt behöver man ha 4 fickpåsar till denna modell



#### Delar

Bakstycke x1 (Klipps ut på dubbelvikt tyg mot vikt kant)

Fickpåse x 2 (Spegglade, dvs en höger och en vänster)

Totalt behöver man ha 4 fickpåsar till denna modell



#### Delar

Ärm x 2 (Spegglade, dvs en höger och en vänster)

Ärmmudd x 2 (Klipps ut efter mått angivna på mönsterarket)

Benmudd x 2 (Klipps ut efter mått angivna på mönsterarket)

Resår till halsöppning x 1, till ben och till ärm x 2 (Klipps ut efter mått angivna på mönsterarket), jag använder resår som är 1.5cm-2cm bred



Sy fast fickpåsar på fram- och bakstyck - För över markeringarna

Första steget är att sy fast fickpåsar för de dolda fickorna i sidsömmarna. För mer detaljer om hur man syr dessa se sida 25-27.

Fickorna är en valfri detalj och kan uteslutas helt om man föredrar det.

För över markeringarna för fickpåsarernas placering från mönsterarket, på bilden har jag markerat för detta med clips (röda ramar). Placera fickpåsarernas överkant i höjd med markeringarna på mönstret. Tänk på att dessa markeringar är utan sömsmån.



Sy fast fickpåsarna på fram- och bakstyck - Nåla fast fickpåsarna  
Lägg fickpåsarna räta mot räta på framstycket. Sy där jag har markerat med clips.

För mer detaljer om hur man får en snygg övergång mellan fickpåsen och sidsömmen se sida 25-26.



Sy fast fickpåsarna på fram- och bakstyck - lhopsytt  
Så här ska det se ut när fickpåsarna är fastsydd, jag har även sytt en stickning enligt beskrivningen på sida 7.

Sy fast fickorna på samma sätt även på bakstycket.



Sy fast ärmarna på framstycket, dvs sy raglansömmarna  
Börja med att sy fast ärmarna på framstycket.



Sy fast ärmarna på framstycket, dvs sy raglansömmarna  
Lägg ärmen mot framstycket, räta mot räta, nåla raglansömmen och sy fast den där jag har markerat med clips.

Ärmen är högre baktill än framtill, så den del av ärmen som är lägst ska nålas mot framstycket.





Sy fast ärmarna på framstycket, dvs sy raglansömmarna  
Lägg den andra ärmen mot framstycket, räta mot räta, nåla raglansömmen och sy fast den där jag har markerat med clips.



Ihopsytt

Så här ser det ut när båda ärmarna är fastsydda på framstycket.

Nästa steg är att sy fast ärmarna på bakstycket.



Sy fast bakstycket på ärmarna, dvs sy raglansömmarna

Lägg bakstycket mot ärmarna, räta mot räta, nåla raglansömmarna och sy fast där jag har markerat med clips.



Ihopsytt

Så här ser det ut när ärmarna, framstycket och bakstycket är ihopsydda i raglansömmarna.

Nästa steg är att sy sidsömmar.





### Sy sidsömmarna - Nåla ihop sidsömmarna

Nu ska sidsömmarna sys. Lägg jumpsuitens framstycke och bakstycke räta mot räta och nåla sidsömmarna. Nåla hela vägen från ärmöppningen ner till benslutet, inklusive runt fickpåsens ytterkant. Tips på hur man får en jämn söm vid övergången mellan fickpåsen och sidsömmen finns på sida 27. Sy där jag har markerat med clips.



### Ihopsytt

Så här ska det se ut när jumpsuitens sidsömmar är sydda. Nästa steg är att sy den inre bensömmen.



### Sy den inre bensömmen

Lägg jumpsuitens framstycke och bakstycke räta mot räta och nåla den inre bensömmen. Sy där jag har markerat med clips.

Valfritt; då denna söm utsätts för en hel del påfrestning så kan det vara en fördel att förstärka den med en elastisk söm (t ex elastisk raksöm eller svag sick-sack) om man syr ihop plagget med en overlock.



### Ihopsytt

Så här ska det se ut när jumpsuitens delar är ihopsydda.



### Sy resårkanalen

Nästa steg är att fälla halsöppningen/sy resårkanalen.  
Mer detaljer om hur man gör detta finns på sida 10-13.



### Sy resårkanalen - Vik in halsöppningens fäll

Vik in halsöppningens fäll mot tröjans aviga. Håll på plats med nålar eller clips. Glöm inte att lämna en öppning så att resåren kan träs in i kanalen som bildas. Jag lämnar en öppning på ca 3 cm som jag markerar för med nålar (markerad med röd ram). Sy fast fällen för att bilda en resårkanal, trä sedan in resåren och sy igen kanalen som tidigare beskrivits på sidan 10-13.



### Sy resårkanalen -lhopsytt

Så här ser det ut när halsöppningens resårkanal är färdigsydd.

Nästa steg är att sy fast ärm- och benmuddarna.



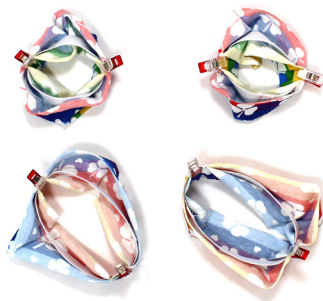
### Sy ihop ärm och benmuddarna

Sys ihop på samma sätt som tidigare beskrivits på sida 15-17



### Sy ihop muddarna - Sy kortsidorna och ringslut resåren

Vik muddarna dubbelt, räta mot räta, så att kortsidorna möts. Sy ihop muddarna där jag har markerat med clips. Precis som för resåren i halsöppningen så klipper jag resåren lite längre än måttet på mönsterarket och markerar med en penna där resåren ska sys ihop (markerat med rött). Jag lägger markeringarna på resåren jag gjorde tidigare ovanpå varandra. Och håller ihop resåren med hjälp av två clips medan jag syr längs med markeringen.



### Sy ihop ärm och benmuddarna - Ihopsytt

Nu ska resåren läggas in i muddarna. Resåren ska ligga mot muddens aviga, omsluten av ärm-mudden.

Då resåren är mycket kortare än själva mudden så är det viktigt att i följande steg inte nåla eller sy fast resåren. Resåren ska hela tiden ligga fritt i mudden för att resåren ska kunna dra ihop mudden jämnt när den är fastsydd på jumpsuiten.



### Sy fast muddarna - Markera ärmsluten

Muddarna är uppdelad i två delar och markera för det med clips. Gör samma sak med ärm- och bensluten genom att sätta en clip i sidsömmen och en mittemot den första clipen.



### Sy fast muddarna - Nåla fast muddarna

Lägg mudden inuti bensluten så kanten hamnar räta mot räta mot kanten på benslutet. Nåla fast den genom att matcha markeringarna vi gjorde tidigare på mudden med de på benslutet.





### Sy fast muddarna - Nåla fast muddarna

Sätt fast några extra clips/nålar för att få mudden jämnt fördelad. Mudden är lika lång som benslutets öppning medan resåren är kortare. Viktigt att inte nåla fast resåren utan den ska kunna röra sig fritt i ärmudden.



### Sy fast muddarna - Nåla fast muddarna

Nåla fast ärmudden på samma sätt. Sy fast mudden där jag markerat med clips. När mudden sys fast är det viktigt att inte resåren sys fast i sömmen utan den ska kunna röra sig fritt.



### Färdig

Tygerna som är använda till denna tröja kommer från Trådsnella.

Symaskinerna som har använts för denna tutorial är från JUKI Sverige.

Tutorialen skapad av: Helena Persson, Skurkan

Tutorialen översatt av: Helena Persson, Skurkan



För över markeringarna för fickorna

För över markeringarna för fickpåsarnas placering från mönsterarket till klänningens fram- och bakstycket, t ex genom att markera med krita, nål eller ett litet klipp ute i sömsmån.



För över markeringarna för fickorna

Markeringen för fickpåsen är illustrerade med en clips på bilden. Placera fickpåsarnas överkant i höjd med markeringarna på mönstret. Tänk på att dessa markeringar är utan sömsmån vilket gör att fickpåsen kommer placeras ovanför markering med den mängd sömsmån du lagt till.



Nåla fast fickpåsarerna på framstycket

Lägg fickpåsarerna räta mot räta på framstycket. Sy där jag har markerat med clips.

Fickpåsarerna kan sys fast med valfri elastisk söm på hushållsmaskinen alternativt med overlock. Jag har valt att sy fast fickpåsen med en elastisk raksöm på vanlig symaskin då jag tycker att det är lättare att få en riktigt snygg övergång mellan sidsömmen och fickpåsen på det sättet.



Ihopsytt

Så här ser det ut när fickpåsen är fastsydd.



Ihopsytt

När fickpåsarna är fastsydda brukar jag pressa dem med strykjärnet så att sömsmånen ligger mot själva fickpåsen.



Sy fast fickpåsarna - stick fast sömsmånen mot fickpåsen

Valfritt

För att få lite extra stabilitet till fickpåsens öppning så kan man även sticka fast sömsmånen mot fickan. Använd en elastisk söm om du syr denna stickning, te x tvillingnål eller en svag sick-sack.



Ihopsytt

Så är ser det ut när stickningen är sydd. Jag använde en elastisk raksöm.



Ihopsytt

Så här ser framstycket ut när båda fickpåsarna är fastsydda. Sy fast fickpåsarna på bakstycket på samma sätt.

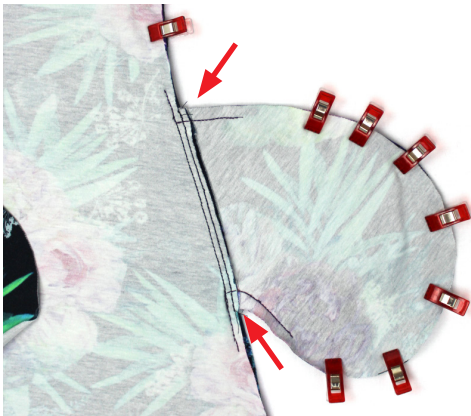




### Sy sidsömmarna

Lägg ihop framstycket och bakstycket räta mot räta. Passa ihop så att fickpåsarna ligger mot varandra.

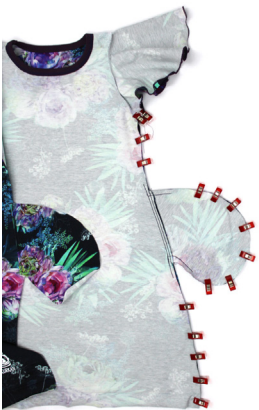
Nåla hela vägen från ärmöppningen ner till klänningens nederkant, inklusive runt fickpåsens ytterkant.



### Fickorna

Då det är lättare att sy en skarp kurva med en hushållsmaskin än med en overlock så kan man sy några cm med en elastisk raksöm i övergången mellan kjolen och fickpåsen innan man syr ihop hela sidsömmen med overlock. Vid de röda pilarna.

Alternativt så kan man sy hela sidsömmen med hushållsmaskin.



### Sy sidsömmarna

Sy ihop sidsömmen där jag har markerat med clips



### Ihopsytt

Så här ser det ut vid fickpåsen när sidsömmen har sytts ihop.

Sy ihop den andra sidsömmen på samma sätt.