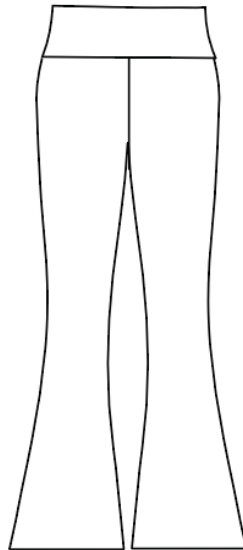




Made by Runi

Nostalgia Pants

Enkla byxor med mudd i midjan
Storlek 80-164



Detta mönster är upphovsrättsskyddat av Made by Runi.

Du får skriva ut kopior av PDF filen för eget privat bruk. Du får ej sälja, byta eller dela mönstret i någon form.

Du får ej kopiera tryckt mönster, eller PDF filer för att dela med andra.

Försäljning av färdiga produkter gjorda av mönstret är tillåtet i liten skala.

Made by Runi ©2020

Innan du börjar:

Läs igenom allt innan du startar ditt projekt.

Sömsmån ingår INTE, lägg till där två delar sys ihop.

Jag lägger till en sömsmån på 7mm eftersom jag använder overlock med en söm som är 5mm bred.

Stretchiga tyger t.ex. bomullsjersey är rekommenderat för detta mönster.

Förtvätta allt tyg för att undvika krympning och eventuell avfärgning.

Mät testrutan på första sidan av mönstret för att kontrollera att det skrivits ut korrekt.

Den borde vara exakt 4x4 cm (eller 2x2")

Använd den senaste versionen av Adobe Reader.

Du behöver:

Symaskin

Sax

Tråd

Synål lämplig för tyget du valt (i symaskinen)

Wonder clips eller nålar

Tyg

Måttband

Tygåtgång:

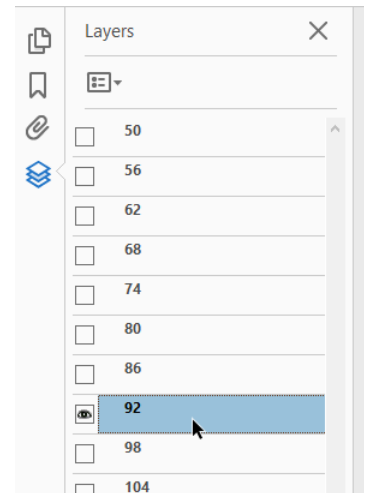
I mönstret ingår inte sömsmån och tygmännen är räknad för ett tyg med en bredd på 150 cm. Glöm inte bort att tänka på sömsmån och krympmån på tyget om ni beställer tyg efter dessa mått. Förutom detta så tillkommer mudd.

Strl/Size	Length in cm
80-92	50cm
98-110	60cm
116-122	70cm
128-140	80cm
146-152	90cm
158-164	100cm

Det är möjligt att endast skriva ut vissa storlekar genom "lager" funktionen i acrobat.

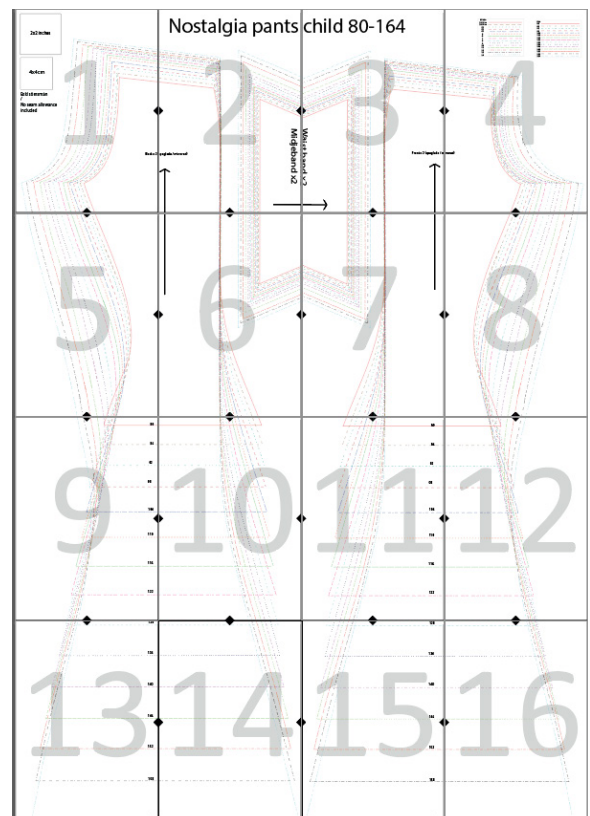
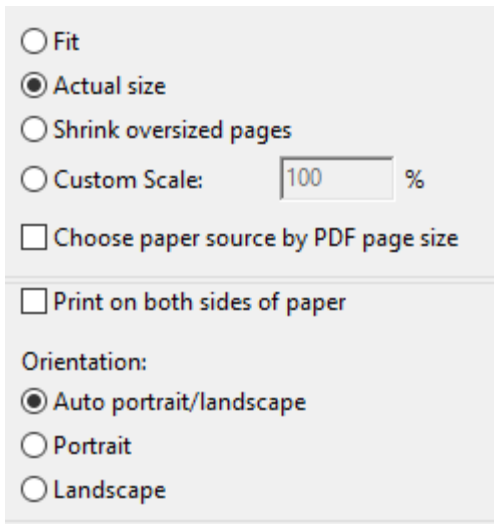
Tryck på "Lager" knappen.

Tryck bort de storlekar du inte vill skriva ut, behåll sista lagret i listan.



När du ska skriva ut se till att skrivar inställningarna "Actual size" och "Auto portrait/landscape" är i kryssade.

Filen kan skrivas ut på A4 eller Letter.



Tejpa ihop mönstret som illustrerat till höger.

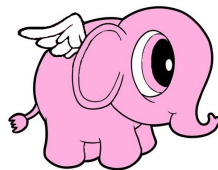
Tips: Klipp bort övre och vänster kant på varje papper.

Matcha linjerna och trianglarna så det bildas en diamant mellan varje papper..

Klipp inte ut några mönsterdelar förrän hela mönstret är ihop satt.

Size = Childs length in cm

Size	80	86	92	98	104
Chest	49	51	53	55	56
Waist	49	50	51	52	53
Hip	51	53	55	57	59
Leg Inseam	29,5	32,5	36,5	40	44
Size	110	116	122	128	134
Chest	58	59	61	64	67
Waist	54	55	56,5	58	59,5
Hip	61	63	66	69	72
Leg Inseam	47,5	51	55	58,5	62
Size	140	146	152	158	164
Chest	70	73	76	80	83
Waist	61,5	63	64,5	66	67,5
Hip	75	78,5	82	85,5	89
Leg Inseam	66	69	71,5	74	77



Made by Runi

Fler bilder på färdiga plagg läggs upp regelbundet på:

Instagram: @madebyruni (använd gärna #madebyruni när ni lägger upp sydda plagg efter mina mönster)

Facebook: <https://www.facebook.com/madebyruni/>
<https://www.facebook.com/groups/madebyruni>

Alla mina mönster finns att köpa på www.madebyruni.com och flera av de finns även som mönsterark om man tycker bättre om det än pdf.

Det finns fler tutorials på olika moment och alternativ till mina mönster på www.patternsbyruni.wordpress.com

Innan du klipper

Detta mönster är för byxor med figurnära passform, hög midja och utsvängda ben.

VIKTIGT att följa måttabellen och eventuellt kombinera storlekar för att få rätt passform.

Byxbenen avslutas med en fäll och midjan med en midjemudd. Jag har valt att sy hela byxan, inklusive midjemudd, i bomullsjersey med ca. 5% elasthan.



Klipp ut delarna.

I detta mönster ska ingen av delarna klippas ut mot vikt kant så alla delar kan klippas ut i ett enkelt lager tyg. Dock ska alla delar klippas ut i två speglade delar. Detta gör man lättast genom att klippa ut dem på dubbelvikt tyg. Delarna behöver dock inte ligga mot en vikt kant. Illustreras på bilden av mönsterdelen för bakstycket. Sömsmån ska läggas till vid alla ställen där två delar sy ihop med en söm.



Att lägga till för fäll

Benen ska avslutas med en fäll. Hur bred fäll man vill ha är en smaksak, jag har valt att lägga till 2.5 cm för fäll. Det som är extra viktigt att tänka på för denna modell där benen blir vida i slutet är att lägga till en fäll där kanten är speglad. Fällan är den del som är under den gula streckade linjen. Jag har markerat delen som är speglad med gröna ramar. Det är viktigt att kanten är speglad annars kommer fällan inte passa inuti byxbenet när den viks in.



Delar

Framstycke x2 (Speglade, dvs en höger och en vänster)

Midjemudd x2



Delar

Bakstycke x2 (Speglande, dvs en höger och en vänster)



Sy främre grensömmen

Först ska den främre grensömmen sys.



Sy främre grensömmen

Lägg framstyckena räta mot räta, nåla ihop främre grensömmen. Sy där jag har markerat med clips.



Sy främre grensömmen

Närbild



Ihopsytt

Så här ska det se ut när främre grensömmen är sydd.



Ihopsytt

Närbild



Sy bakre grensömmen

Den bakre grensömmen ska sys ihop på samma sätt som den främre grensömmen.



Sy bakre grensömmen

Lägg även bakstyckena räta mot räta, nåla ihop bakre grensömmen.
Sy där jag har markerat med clips.



Ihopsytt

Så här ska det se ut när bakre grensömmen är sydd.



Sy sidosömmarna

Nästa steg är att sy de båda sidosömmarna.



Sy sidosömmarna

Lägg framstycket och bakstycket räta mot räta och nåla ihop de båda sidosömmarna. Sy där jag har markerat med clips.



Ihopsytt

Nästa steg är att sy den inre bensömmen.



Sy den inre bensömmen

Lägg framstycket och bakstycket räta mot räta, nåla ihop den inre bensömmen. Var noga med att grensömmarna möts upp. Sy där jag har markerat med clips.



Ihopsytt

Nu är själva byxan ihopsydd.

Nästa steg är att sy ihop och fast midjemudden.



Sy ihop midjemudden

Nu ska midjemuddens två delar sys ihop i kortsidorna så att en ringformad midjemudd skapas.



Sy ihop midjemudden

Lägg midjemuddens delar räta mot räta, nåla ihop de båda kortsidorna.

Sy ihop muddarna där jag har markerat med clips.



Sy ihop midjemudden

Så här ser det ut från rätan när midjemuddens delar är ihopsydda till en ring.

Nu ska midjemudden vikas så att sömmarna vi just sydde hamnar på insidan av den dubbelvikta mudden.



Sy ihop midjemudden

Vik midjemudden så att långsidorna av mudden möts, dvs mudden ska vikas så att avigan ligger mot den färdiga muddens insida.

Slutresultatet blir en tubforma mudd i dubbla lager tyg men rätan utåt. För att lättare fördela mudden jämnt när den ska sys fast så brukat jag markera mudden i jämna fjärdedelar med clips,



Sy fast midjemudden

Midjemudden är delad i fyra delar och markera för det med clips. Gör samma sak med byxans linning genom att sätta en clip i grensömmen fram, en i grensömmen bak och en i vardera sidosöm.



Sy fast midjemudden

Lägg mudden inuti byxan så kanten hamnar räta mot räta mot kanten på byxans linning. Nåla fast den genom att matcha markeringarna vi gjorde tidigare på midjemudden med de på byxan. Placera sidosömmarna på midjemudden så att de möter sidosömmarna på byxan.



Sy fast midjemudden

Sätt fast några extra clips/nålar för att få mudden jämnt fördelad.

Sy fast mudden. När du syr fast den ska du sträcka i mudden men INTE byxan.



lhopsytt

Så här ska det se ut när midjemudden är fastsydd.

Nu ska bara byxbenen fällas och sedan är byxorna färdiga.



Fälla bensluten

Nu ska byxbenen fällas. Då jag syr i storlek 122 så är byxbenen så pass stora att jag med lätthet kan fälla byxorna med rätan utåt. Syr du en mindre storlek kan du istället vända byxorna så avigan kommer utåt för att lättare komma åt att sy fast fällen.



Fälla bensluten

Jag la till 2.5 cm fäll när jag klippte ut byxorna så jag viker in 2.5 cm mot byxbenets aviga. För att få en jämn och fin fäll rekommenderar jag att pressa med strykjärn innan fällen sys fast. Håll fällen på plats med nålar eller clips.



Fålla bensluten

Sy fast fållen med valfri stretchsöm, t ex sick-sack, tvillingsöm, dekorsöm eller coversöm, 2,5 cm från de vikta kanterna där jag har markerat med clips.



Färdig

Tygerna som är använda till dessa byxor är designade av Elin Aarenstrup.

Symaskinerna som har använts för denna tutorial är från JUKI Sverige.

Tutorialen skapad av: Helena Persson, Skurkan

Tutorialen översatt av: Helena Persson, Skurkan (Svenska)