

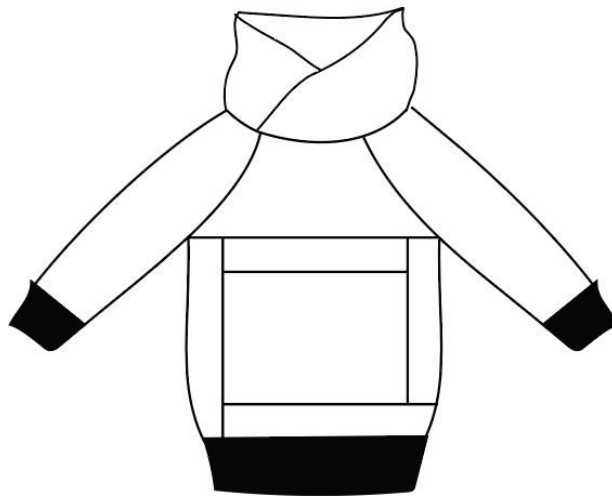


Made by Runi



# Such a square

Cross over krave  
Color block  
Str. 32 - 54



Dette mønster er ophavsrets beskyttet, og alle rettigheder tilhører Made By Runi.  
Du må kun printe PDF mønster-filen til eget brug.  
Du må ikke kopiere hverken hele eller dele af mønsteret for at dele dette med andre.  
Du må ikke på nogen måde videresælge, bytte eller dele mønsteret.  
Det er tilladt, i mindre skala, at sælge tøj syet efter dette mønster.

Made by Runi ©2019

Før du begynder:

Læs alle instruktioner grundigt igennem før du begynder på dit projekt.

Sømrum er IKKE inkluderet i dette mønster. Sømrum tilføjes alle steder hvor 2 stykker stof syes sammen. Der skal IKKE tilføjes sømrum hvor stoffet lægges til fold, eller hvor du vil kante med tapebinder. Jeg bruger som regel et sømrum på 0,6 cm, da jeg bruger en overlocker med en søm på 0,5 cm.

Stæk stof som bomulds jersey eller isoli egner sig bedst til dette mønster.

Forvask alt stof for at undgå at farverne flyder sammen, og for at modvirke at dit færdige projekt krymper.

Mål test feltet på side 1 for at være sikker på at du har printet mønsteret korrekt.

Test feltet skal måle nøjagtigt 4x4 cm (eller 2x2 inch)

Brug den seneste opdaterede version af Adobe Reader

Du skal bruge:

Symaskine

Saks

Tråd

Nåle (til symaskinen) der passer til den type stof du har valgt

Wonder clips eller knappenåle

Stof

Målebånd

#### Stof forbrug:

Mønstret inkluderer IKKE sømrum. Stofforbruget er baseret på stof med en bred på 150 cm.

Husk at tage højde for både sømrum og krympning når du køber stof ud fra nedenstående skema.

I tillæg til nedenstående, skal du også bruge stof til foring af kraven.

Alle angivelser er i cm.

All sizes: Piece	Fabric
Bodice / Kropp	65cm
Sleeve / Ärm	60-65cm
Collar / Krage	20cm

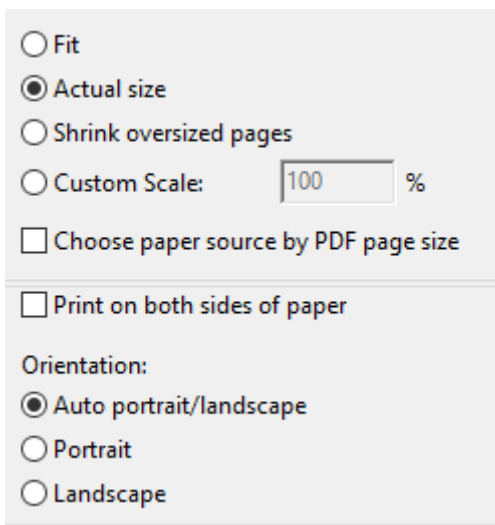
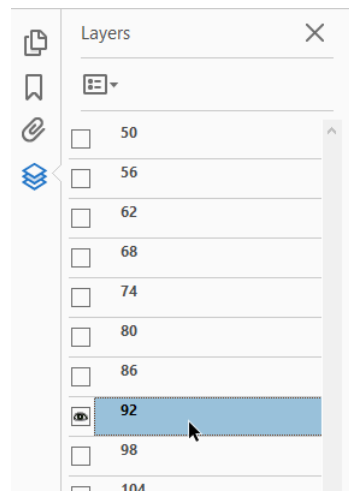
Det er muligt kun at printe en enkelt størrelse ved hjælp af "Layers / Lag" i acrobat.

Vælg fanen "Layers / Lag".

Fravælg de størrelser du ikke vil printe, men lad det sidste lag forblive tilvalgt.

Når du printer dit mønster, er det vigtigt at dine printer indstillinger står til Actual size / Faktisk størrelse og at du vælger "Auto portrait/landscape / Automatisk stående/liggende".

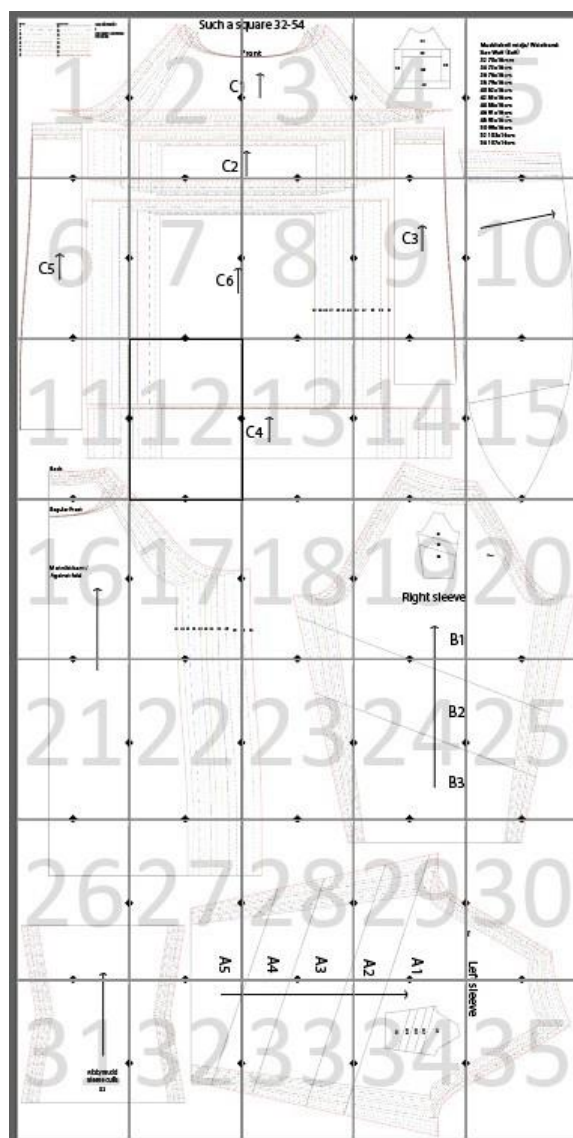
Mønstret kan printes både som A4 og Letter



Tape mønstret sammen som vist på billedet til højre.

Tip: Klip top og venstre kant af hvert stykke papir. Læg siderne op så trekanterne danner en ruder.

Du skal ikke klippe mønstret ud før du har tapet alle siderne sammen.



Sizes in cm

Size	32	34	36	38	40	42	44	46	48	50	52	54
Full bust	76	80	84	88	93	96	100	104	110	116	122	128
Waist	61	65	69	73	77	81	85	89	95	101	107	114
Full hip	84	88	92	96	100	104	108	112	117	122	127	132



Made by Runi

Du kan finde flere billeder af færdige modeller og mine øvrige designs på;

Instagram: @madebyruni (brug gerne #madebyruni når du poster billeder af dine egne kreationer efter mine mønstre)

Facebook: <https://www.facebook.com/madebyruni/> <https://www.facebook.com/groups/madebyruni>

Alle mine mønstre kan købes på [www.madebyruni.com](http://www.madebyruni.com)

De fleste af dem findes også som printede mønstre hvis du foretrækker dette.

Sy-vejledninger finder du på [www.patternsbyruni.wordpress.com](http://www.patternsbyruni.wordpress.com)

Tænk på miljøet inden du printer sy-vejledningerne. Filerne kan med fordel hentes ned på pc/tablet og læses derfra.

### Før du klipper

Denne bluse har flere muligheder for Color Blocking. Du kan vælge enten at bruge alle mulighederne, eller blot et lille udvalg af dem. Det er også muligt helt at skippe Color Block muligheden. I denne sy-vejledning viser jeg hvordan du syr blusen med alle Color Block mulighederne. Når du klipper delene til din bluse, er det vigtigt at du følger stoffets tråd retning i forhold til anvisningen på hver enkelt mønsterdel. Husk også at tilføje sømrum alle steder hvor 2 dele syes sammen. Når du syr dine dele sammen, er det vigtigt at du bruger det korrekte sømrum. Det betyder at du skal sy med nøjagtigt det sømrum du har tilføjet til dit mønster. Hverken mere eller mindre. Da mønsteret består af rigtigt mange dele, vil en enkelt millimeterfor meget eller for lidt på hver del, gøre en stor forskel på det endelige resultat.



### Klip delene

De fleste dele i mønsteret klippes i et lag stof. Den eneste undtagelse er ryggen der klippes på stof lagt til fold. (se billede). Delene som skal ligge til fold, bør lægges på foldet stof når det klippes. Sømrum skal tilføjes alle steder hvor 2 dele skal syes sammen. Vær meget nøjagtig når du tilføjer sømrum.



### Dele, Ryg og krave

Ryg x 1 (Klippes til fold)

Krave x 4 (spejlede, dvs. 2 højre og 2 venstre dele)

Talje x 1 (klippes i forhold til målskemaet på mønsteret)



### Dele, Forstykke

C1 - Øverste farve blok x1

C6 - Midter blok x1

C2-C5 Striber x1 til hver blok (Husk trådretning!)



Dele, Ærmer

Venstre ærme, Blok A1-A5, x 1 af hver

Højre ærme, Blok B1-B3, x 1 af hver

Rib til ærmer x 2 (klippes i forhold til målskemaet på mønsteret)



Sy forstykket

Jeg starter med at sy de 5 dele til frontstykket sammen.

De er alle mærket på tegningen der findes på mønsteret, og på billedet til venstre, så jeg bruger de betegnelser i denne sy vejledning.

Den nederste del af forstykket syes som en quilte firkant.



Sy forstykkets quilte firkant

Placer den nedre kant af C2 på toppen af C6, ret mod ret, og sy sammen der hvor jeg har markeret med clips.



Sy forstykkets quilte firkant

Det næste skridt er valgfrit, men anbefales for at få pæne ensartede sømme:

Når du har syet de to dele sammen, skal du presse sømrummet mod C2. Når du presser med et strygejern er det vigtigt at du ikke strækker i stoffet, da det vil resultere i skæve syninger. Jeg presser alle sømrum på alle mønsterdelene igennem hele sy vejledningen.



Sy forstykkets quilte firkant

Valgfrit: For at få pæne flade sømme syr jeg en topstikning 4-5 mm fra sømmen mellem de to dele. Jeg syr med en lige stræksting, men det er også muligt at sy med en tvillingenål, coverstich eller en smal zigzag. Jeg syr gennem retsiden af C2 og sømrummet som er presset mod vrangen af C2. Jeg syr topstikninger på alle sømme hvor 2 blokke er syet sammen.



Sy forstykkets quilte firkant

Sådan her ser syningen ud når jeg har syet en topstikning på den første søm.



Sy forstykkets quilte firkant

Sådan her ser det ud når C2 er syet på den øverste kant af C6.

Sy forstykkets quilte firkant

Jeg fortsætter med den næste blok ved at placer C3 ret mod ret langs kanten af C6 + C2. Nå delene sammen og sy hvor jeg har markeret med clips.



Sy forstykkets quilte firkant

Sådan ser det ud når C3 er syet på den venstre kant af C6+C2. Jeg har presset og top-stukket sømrummet som vist tidligere.



Sy forstykkets quilte firkant

Ny skal C4 syes på ved at placer den øverste kant af C4 ret mod ret ned den nedre kant af C6 + C3. Nå delene sammen og sy hvor jeg har markeret med clips.



Sy forstykkets quilte firkant

Sådan ser det ud når C4 er syede på den nederste kant af C6 + C3. Jeg har presset og top-stukket sømrummet som vist tidligere.



Sy forstykkets quilte firkant

Den sidste del der skal syes på den nedre del af forstykket er C5. Placer C5 ret mod ret langs kanten af C6 + C2 + C4. Nå stykkerne sammen, og sy hvor jeg har markeret med clips.





Sy forstykkets quilte firkant

Sådan ser det ud når C5 er syet på resten af firkanten.

Jeg har presset sømrummet ud mod C4 og topstukket som vist tidligere. Nu er den nederste del af forstykket færdig, og næste skridt er at sy C1 på.



Sy forstykket

C1 er ikke helt så bred som den færdige firkant.

For at få et pænt resultat markere jeg midten af den quiltede firkant, og midten af C1 (sidstnævnte markeret på mønsterarket) med clips.



Sy forstykket

Fra midten og ud mod begge sider nåles C1 ret mod ret til quilte-firkantens top og de 2 dele syes sammen. Det er vigtigt at du kun syr der hvor C1 ligger ret mod ret med quilte-firkanten (den røde linje). Den længere del af qulite firkanten er en del af sømrummet, som bliver syet sammen med ærmerne, og det må IKKE skæres væk, hvis du f. eks syr på en overlocker (grønne linjer).



Syet sammen

Sådan skal forstykket se ud når alle dele er syet sammen. Jeg har presset sømrummet mod C1 og syet en topstikning for at holde sømrummet på plads. Læg nu forstykket til side og fortsæt dernæst med ærmerne.



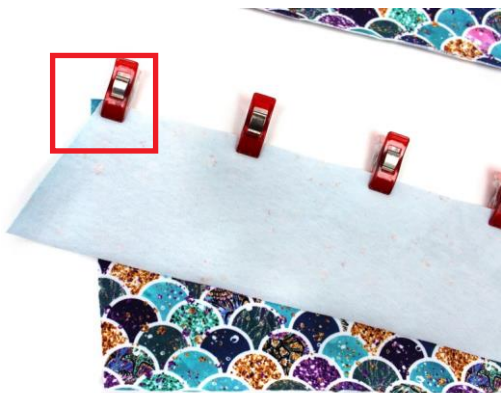
Sy ærmerne

Jeg har valgt at sy ærmerne med alle farveblokkene. Du kan naturligvis vælge at udelade nogle af eller alle farveblokkene. Jeg starter med det venstre ærme.



Sy ærmerne

Rækkefølgen som du syr farveblokkene sammen, er ikke så vigtig, så længe du blot syr de korrekte dele sammen. Jeg starter med at sy fra neden og op. Placer A4 og A5, ret mod ret og nål stykkerne sammen. Sy der hvor jeg har markeret med clips.



Sy ærmerne - Diagonalt klippede dele

Når du skal sy de diagonalt klippede dele sammen, skal du placer dem så en del af sømrummet er frit (markeret i den røde firkant). Det er en del af sømrummet på det færdige ærme.



Sy ærmerne

Du skal have det same lille stykke i begge ender af sømmen. Når jeg har nålet stykkerne sammen, plejer jeg at vende stoffet så jeg har retsiden op, og kan se at jeg har en pæn lige linje på ærmet før jeg syr. Når du er tilfreds med den måde du har lagt stykkerne op på, syer du dem sammen der hvor jeg har markeret med clips.



Sy ærmerne

Nu er de første to dele af det ene ærme syet sammen. Jeg har presset sømrummet mod A5 og lagt sømrummet ned med en topstikning.



Sy ærmerne

Placer A3 on A4, ret mod ret. Nå dem sammen og sy hvor jeg har markeret med clips. Som med det to dele før, er det vigtigt at du er nøje med placeringen så delene danner en pæn linje på ærmets kanter.



Sy ærmerne

Nu er stykkerne A5 til A3 syet sammen. Jeg har presset sømrummet mod A3, og lagt sømrummet ned med en topstikning.



Sy ærmerne

Fortsæt med at sy ærmet ved at placer A2 på A3, ret mod ret. Nå delene sammen, og sy hvor jeg har markeret med clips.



#### Sy ærmerne

Nu er A2 syet på A3. Jeg har presset sømrummet mod A3 og lagt sømrummet ned med en topstikning. Hvilken vej man presser sømrummet, er en smagssag, og jeg presser normalt sømrummet ned mod ærmets bund, men denne gang har jeg varieret retningen for at undgår at skulle skifte tråd så ofte.



#### Sy ærmerne

Sy det venstre ærme færdigt ved at placer A1 ret mod ret med A2. Nå delene sammen, og sy hvor jeg har markeret med clips.



#### Sy ærmerne

Nu er det venstre ærme færdigt. Jeg har presset sømrummet og lagt det ned med en topstikning.

Nu skal du sy det højre ærme.



#### Sy ærmerne

På samme måde som med det venstre ærme lægges delene ret mod ret, samtidig med at jeg er nøje med placeringen så delene danner en pæn linje på ærmets kanter. Nå delene sammen og sy hvor jeg har markeret med clips. Afslut ved at presse sømrummene, og læg dem ned med en topstikning.



Syet sammen  
Sådan ser ærmerne ud når de er færdige.



Sy ærmerne på forstykket  
Næste skridt er at sy ærmerne på forstykket.  
Ærmerne syes på som Raglan ærmer.



Sy ærmerne på forstykket  
Placer det ene ærme ret mod ret på forstykket. Nål delene sammen og sy hvor jeg har markeret med clips.  
Ærmet er højere på bagsiden af skulderen end på forsiden, så den del der er kortest skal syes på forstykket.



Sy ærmerne på forstykket  
Sådan ser det ud når det ene ærme er syet på forstykket.



Sy ærmerne på forstykket  
Placer det andet ærme ret mod ret med forstykket. Nål delene sammen og sy hvor jeg har markeret med clips.



Syet sammen  
Sådan ser det ud når begge ærmer er syet på forstykket.



Sy ærmerne på rygstykket  
Placer ryggen ret mod ret med det ene ærme.  
Nål delene sammen, og sy hvor jeg har markeret med clips.



Syet sammen  
Sådan ser det ud når ryggen er syet sammen med det ene ærme.



Sy ærmerne på rygstykket  
Placer ryggen ret mod ret med det andet ærme.  
Nål delene sammen, og sy hvor jeg har markeret med clips.



Syet sammen  
Sådan ser det ud når ærmerne er syet på for- og bagstykke.  
Det næste skridt er at sy sidesømmene.



Sy sidesømmene  
Placer forstykket og ryggen ret mod ret. Nål hele stykket fra ærmets kant ned til blusens kant.  
Sy sidesømmene sammen hvor jeg har markeret med clips.



Syet sammen  
Sådan ser blusen ud når sidesømmene er syet sammen.  
Læg nu blusen til side imens du syr kraven.



Sy kraven

Nu skal kraven syes sammen. Jeg har valgt at bruge forskelligt stof til inder- og yderside af kraven, men du vælger selv hvordan du vil sammensætte din krave.



Sy kraven

Placer en højre og en venstre del af kraven ret mod ret. Nå delene sammen og sy hvor jeg har markeret med clips.



Sy kraven

Nu er de 2 dele af kraven syet, og de 2 dele skal nu syes sammen langs den øverste kant.



Sy kraven

Placer de to dele ret mod ret. For at få en pæn krave er det vigtigt at de 2 midtersømme mødes og passer sammen. Nå delene sammen, og sy hvor jeg har markeret med clips.





### Sy kraven

Vend kraven så ret siden vender ud. Pres kanten for at få en pæn skarp kant. Hvis du vil, kan du sy en topstikning langs kravens kant, men det er vigtigt at du syr mindst en 1 centimeter fra kanten, så du ikke får en bølget kant på kraven. Du skal IKKE sy i sømrummet på kraven.



### Sy kraven på blusen

Nu skal kraven syes på blusen. Marker midten bag på blusen og midt på kraven (midtersømmen) med clips.



### Sy kraven på blusen

Placer kraven inde i bluesens halsåbning ret mod ret. Den side af kraven som du vil have til at vende udad, skal ligge ret mod ret med blusens retside. Nå først midten af kraven til midten af ryggen, hvor du markerede med clips i foregående punkt.



### Sy kraven på blusen

Nål den ene halvdel af kraven til bluesens halsåbning, begyndende midt bag. Kravens spidser skal overlappe midt for. Når du nåler kraven fast er det vigtigt at du ikke strækker bluesens halsåbning.



### Sy kraven på blusen

Nål den anden halvdel af kraven fast. Igen begynder du midt bag og arbejder dig frem mod blusens front.

Sy kraven fast på blusen, hvor jeg har markeret med clips. Vær meget nøje med at du får alle lag med når du syr.



### Syet sammen

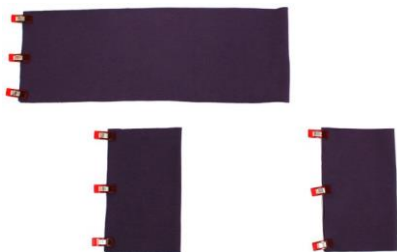
Sådan ser det ud når kraven er syet på blusen. Hvis du vil, kan du presse sømrummet mod blusen, og lægge sømmen ned med en topstikning. Denne topstikning vil tilføje ekstra stabilitet.

Nu mangler du kun at sy ribkanter på blusen.



### Sy ribkanterne

Der skal syes 3 ribkanter på blusen. En på hvert ærme og en i taljen.



### Sy ribkanterne

Fold ribkanterne, ret mod ret, så de korte sider mødes. Nål dem sammen og sy hvor jeg har markeret med clips.



#### Vend ribkanterne

Nu skal du vende ribkanterne så syningerne ligger på indersiden af den dobbeltfoldede rib. Resultatet skal være en tube formet ribkant i dobbelt lag, hvor de rå kanter mødes.

#### Marker opdelingen af ribkanterne

For bedre at kunne fordele linningen når du syr skal du opdele ribben til taljen i 4 dele med clips, og i 2 dele for ærmernes ribkanter.

Nu skal du sy ribkanterne på blusen.



#### Taljens ribkant

Opdel blusens nederste kant i 4 dele så den matcher med ribkantens 4 opdelinger.

Opdel ærmerne i 2 så de matcher med ribkantens opdelinger.



#### Taljens ribkant

Sådan ser det ud når du har opdelt blusens kant i 4 dele, og ribkanten i 4 dele.



Sy taljens ribkant på blusen  
Placer ribkanten inde i blusens ret mod ret, så alle de rå kanter mødes. Nål de matchende markeringer som du lavede tidligere med blusens markeringer.



Sy taljens ribkant på blusen  
Nål ribkanten ligeligt fordelt på blusens kant, og sy ribkanten på blusen. Når du syr, skal du strække ribkanten lidt, så den matcher blusens omkreds, men du må IKKE strække i blusens kant.



Sy ærmernes ribkanter på  
Sy ærmernes ribkanter på, på same måde som taljens ribkant.



FÆRIDG

Stoffet til denne bluse kommer fra mk\*designs.

Symaskinerne der er brugt i denne sy vejledning er fra JUKI Sweden.