

# Raglan dress with a twist size 80-164 tutorial



Made by Runi



## Kort om mönstret:

Detta mönstret finns i storlek 80-164 och det finns olika alternativ att välja på som att ha delade ärmor för en snygg axeldetalj, 3 olika kjolmodeller, 3 olika fickor och man kan välja om man vill ha luva, hög hals eller bara kanta halsringningen.

## Juridiskt:

När du köper ett mönster ingår du ett avtal med Made By Runi/Runi Arntsen. Avtalet är personligt och du får ej på något sätt dela med dig av eller sälja köpta pdf-mönster. Du som har köpt mönstret får använda det i privat och i kommersiellt bruk. Jag tillåter alltså även försäljning av plagg och jag vill att du skriver att det är ett Made By Runi mönster om du utgår från mina mönster. Du får producera i liten skala men ej be annan person/firma (massproduktion) producera åt dig.

Om något känns oklart är du varmt välkommen att kontakta mig på [madebyruni@live.se](mailto:madebyruni@live.se)

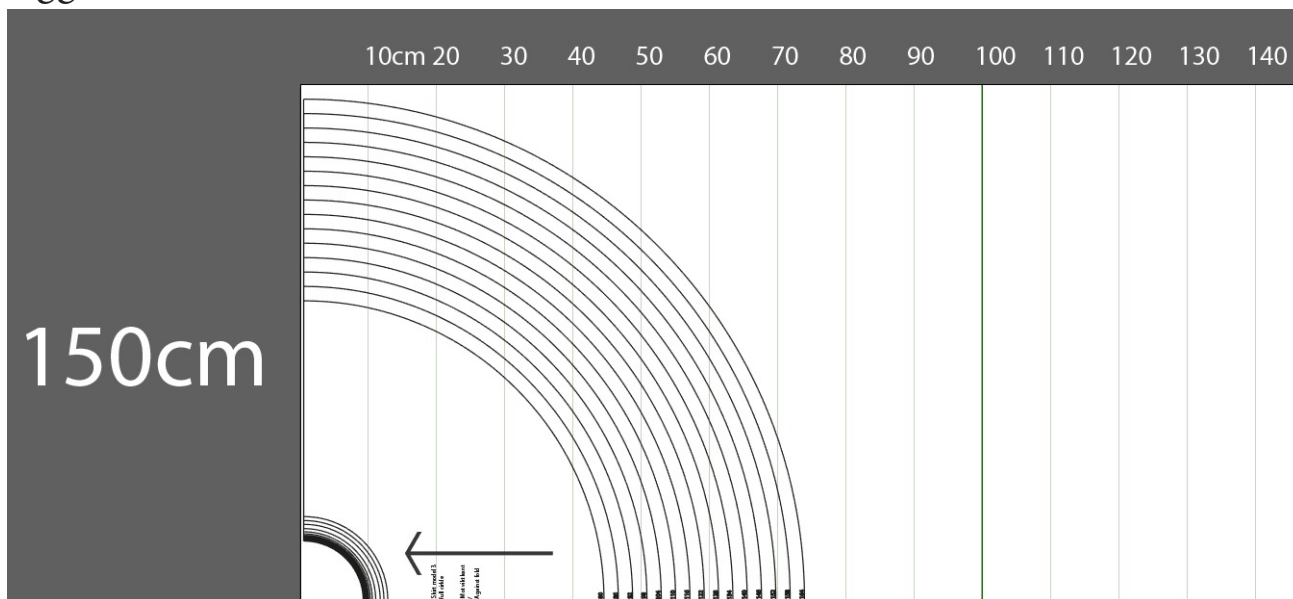
Tack! Hälsningar Runi

## Material:

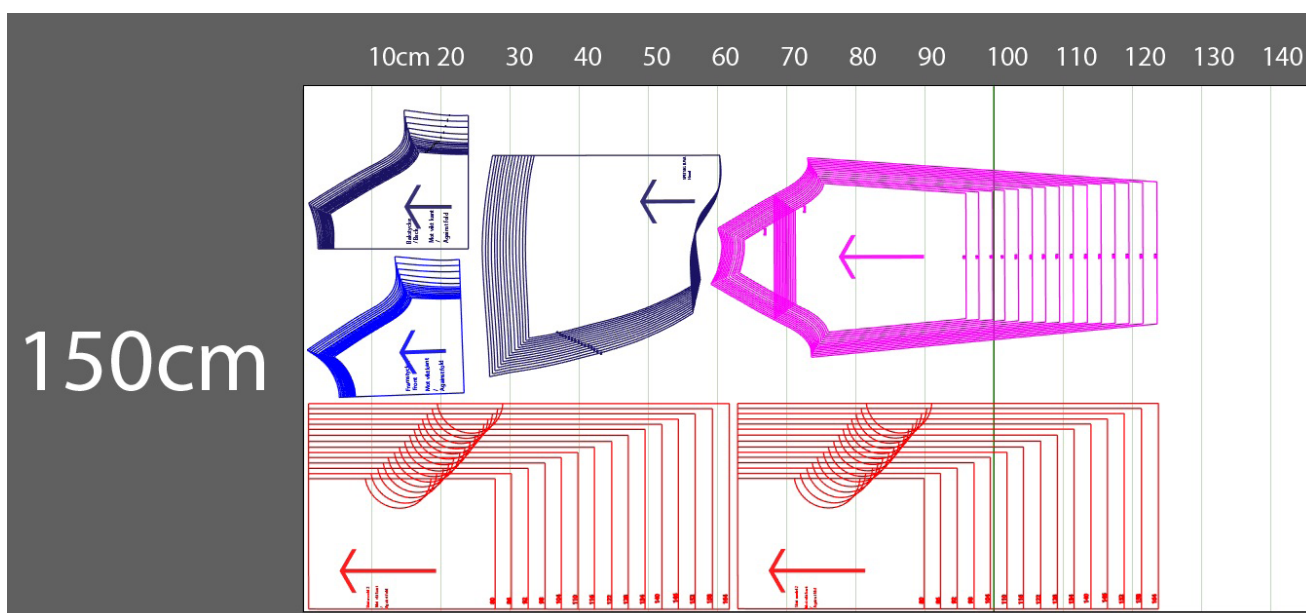
Jag rekommenderar att använda bomullsjersey till denna modellen. Det går att använda interlock och troligen college också men mönstret är anpassat efter bomullsjersey så det kan behövas anpassas om man väljer annat material.

## Tygåtgång:

I mönstret ingår inte sömsmån och i illustrationen nedan ser ni mönsterdelarna på dubbelvikt tyg på 150 cm bredd. Glöm inte bort att tänka på sömsmån och krympmån på tyget om ni beställer tyg efter dessa mått. Kjolarna är beräknade för kantband så vill man fålla får man lägga till för det.



Tänk på att alla kjoldelar ska klippas två gånger när du räknar tygåtgången. Luva och hals ska fodras och det behövs tyg till fickorna.

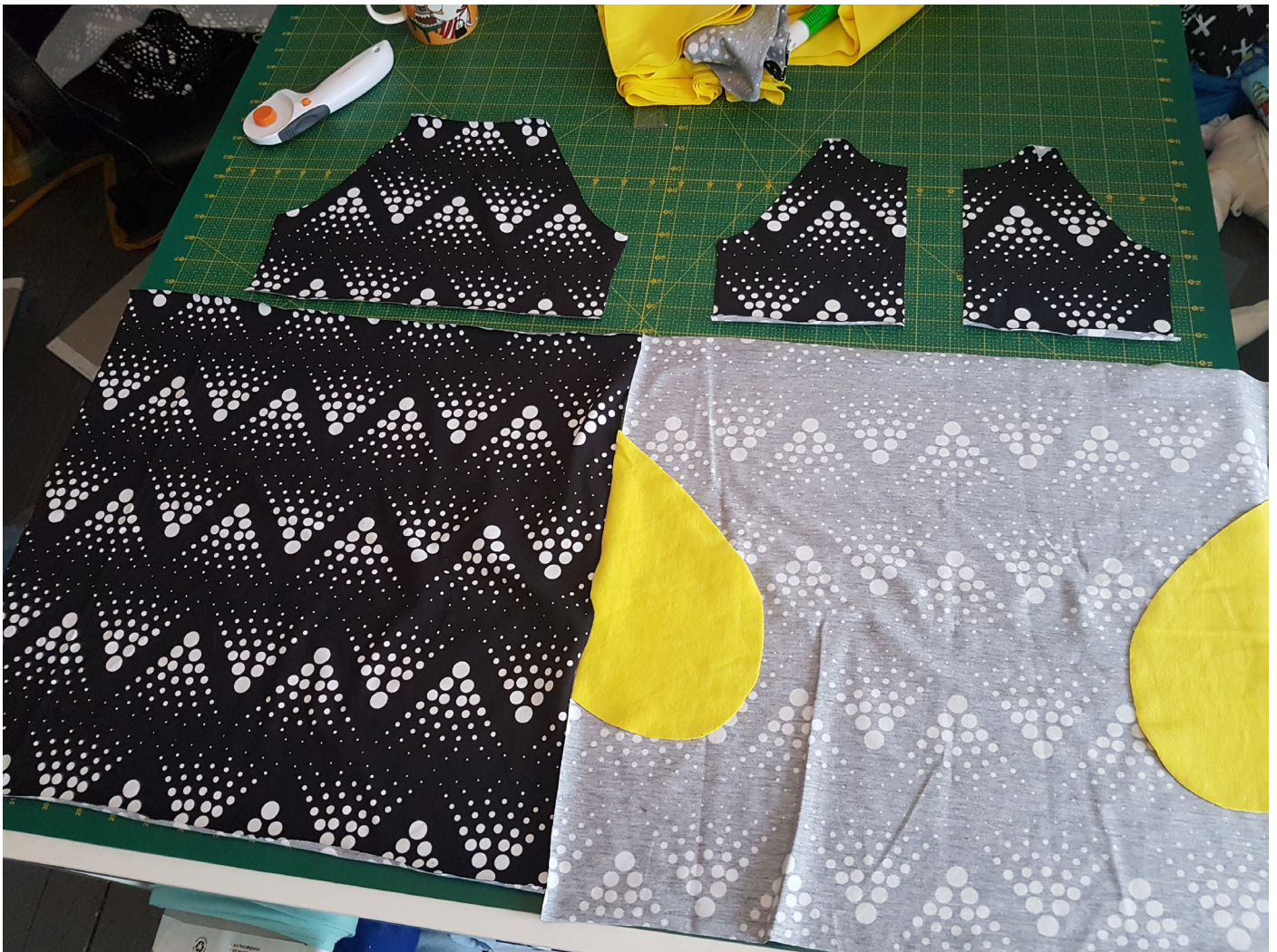




## Sy ihop plagget:

Börja med att rita av den storleken du ska sy. Eftersom många använder olika mycket sömsmån så har jag valt att inte ha sömsmån inkluderat. Sömsmånen ska läggas till där man ska sy ihop 2 sömmar så det ska alltså inte läggas till sömsmån där man kantar. Sömsmånen beräknar du på hur mycket som försvinner när du syr ihop två sömmar och det kan vara olika vad man gillar, jag själv brukar ligga på ca 0,6cm eftersom jag overlockar ihop de flesta sömmarna med en söm som är 0,5cm bred.

I denna tutorialen har jag valt att visa versionen med rynk i livet eftersom hur man syr ihop själva klänningen är samma oavsett vilken nederdel man väljer. Vill man dela framstycket så som jag har gjort i denna så lägger man den lite ifrån vikt kant eftersom det försvinner lite på bredden när man lägger delarna omlott för att knappa kantningen.



Luvan ska ha ett foder och ett yttertyg. Vill man dela ärmen så behöver man annat tyg till det också. Jag tycker det är snyggt att ha alla detaljer i samma färg men man kan egentligen mixa och matcha precis som man vill. Till luvan behöver man 2 delar till foder och 2 delar till utsidan.



Jag börjar alltid med fickorna eftersom jag tycker att det är lättast att sy de när det inte är en massa extra tygbitar som sitter ihop. Jag limmar dit de istället för att nåla och jag använder bara vanligt skollim och har gjort det i några år nu utan problem så man måste inte köpa dyrt prym-lim.



Jag syr med cover men man kan sy lika bra på en vanlig symaskin och välja en stretchig dekorsöm för att sy dit fickan. Jag syr dit fickan och kantar öppningen. Just denna hamnade fickan lite längre ner än jag hade tänkt men jag hittade inte min linjal som jag brukar mäta med ;) Jag brukar ha toppen på fickan ungefär 3-4cm ovanför öppningen på fickan i normala fall. Om man börjar med kantning eller att sy fast fickan spelar ingen roll, går lika bra att börja med kantningen om man heller vill det.



När fickorna är klara går jag över till ärmarna. Axelbitarna ska sys dit räta mot räta på själva ärmen. Glöm inte bort att lägga till sömsmån även på denna sömmen.



Därefter syr jag dit armarna på framstyckets raglansömmar. Rätta mot rätta även här. Kom ihåg att ärmen har olika raglansömmar för fram och bakstycke.



Gör likadant på bakstyckets raglansömmar så ska det se ut ungefär som detta när du är klar.



Därefter kommer vi till luvan. Sy ihop luvans delar räta mot räta som på bilden. Övre sömmen och bakre sömmen ska sys ihop.



Nu kommer vi till att vändsy luvan, var väldigt svårt att ta bra bilder på detta så jag får försöka förklara lite bättre istället. Lagg luvans yttertyg räta mot räta mot halsöppningen. Så lägger du luvans foder räta mot AVIGA så att själva halsöppningen hamnar emellan luvans lager.





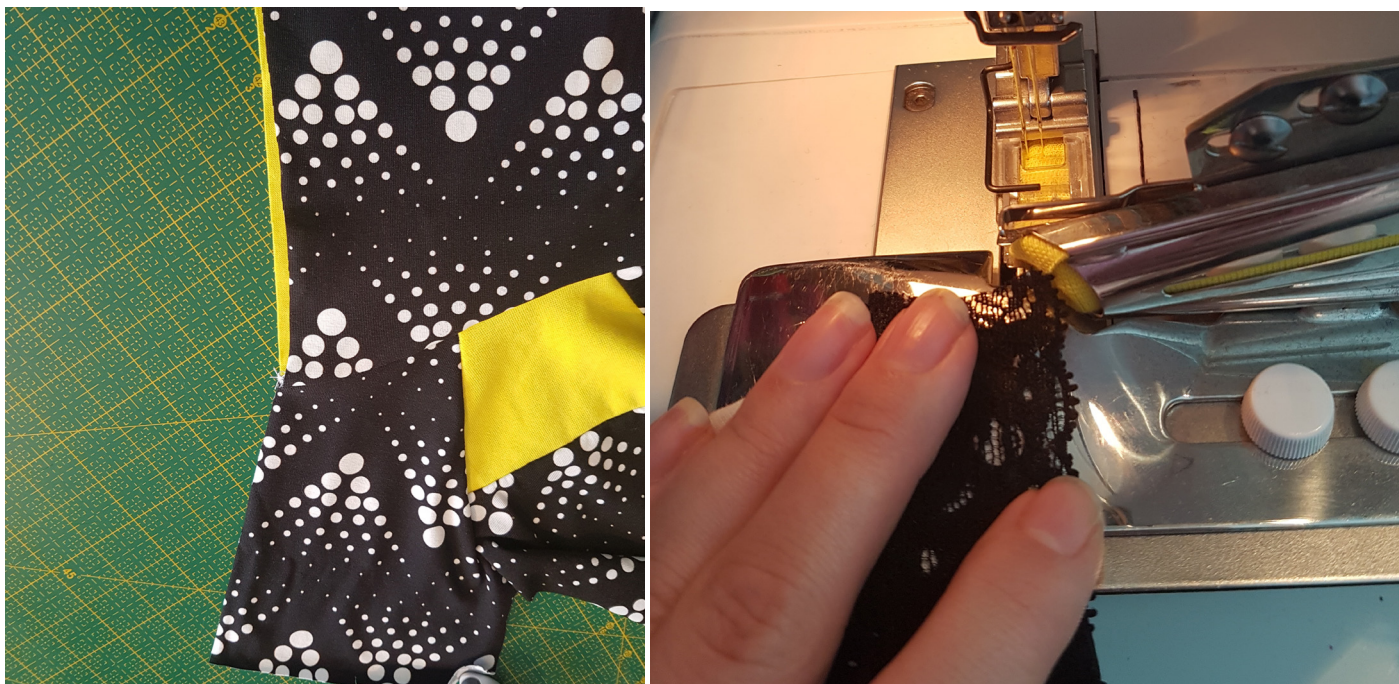
Sömmen ska då hamna inuti luvans olika delar så när man sedan lägger fodret inuti yttertyget så är det en vändsydd söm i nacken istället för en rå kant.



Jag rekommenderar att dubbelkolla så alla delar kom med i sömmen innan du går vidare till nästa steg eftersom det är himla surt att ha kantat och sytt ihop för att sedan se att man har ett hål i nacksömmen,



Nästa steg är kantningen av öppningen. Jag har kantbandsapparat och har man inte det så kan man kanta manuellt istället. Finns väldigt många bra tutorials på det om man googlar "tutorial kantband". Jag älskar att blanda in spets i mina plagg och vill man ha det i kantbandet så kan man bara lägga in det tillsammans med tyget som jag visar på bilden. Jag börjar nere i kanten på vänstra framstycket och kantar runt hela luvan. När jag ändå kantar så brukar jag desstom kanta armluften.



När kantningen är klar brukar jag sy ihop kantbanden lite nertill så att framstycket blir "helt" tills man syr på kjolen. Väljer man snurrkjol eller A-linje så är det bara att sy på de räta mot räta men väljer man den rynkade varianten så är det lite mer jobb kvar innan man kan sy dit den.



Börja med att sy en raksöm med LÅNGA stygn högst upp på kjoldelarna. När jag började sy fick jag lära mig att man skulle göra 2 sömmar parallellt men jag vet helt ärligt inte varför eftersom jag har kört med 1 i alla år utan att det har varit några problem.



Se till så att bara en av sidorna är fästa för på andra sidan letar du fram undertråden och drar i den. Flytta rynket lite allt eftersom det blir rynkat mer och dra försiktigt.



Lättaste sättet att kontrollera om det är tillräckligt med rynk är att lägga kjoldelen intill överdelen och se att de är lika långa. När de är lika långa så fördelar du rynket så som du vill ha det sedan syr du bara ihop kjolen med överdelen räta mot räta.



Gör likadant på bakstycket och framstycket. När detta är gjort är tillvägagångssättet samma för alla kjolar.



Nästa steg är att sy ihop sidorna på klänningen. Börja längst ut på armen och sy hela vägen ner på ena sidan. Därefter syr du kantband, fäll eller spets (det väljer du helt och hållet själv) i nederkanten på klänningen.



När detta är gjort syr du bara ihop andra sidosömmen sedan är klänningen färdig.



Lite fler bilder på färdiga tröjor och det läggs också upp bilder regelbundet på:

Instagram: @madebyruni (använd gärna #madebyruni när ni lägger upp sydda plagg efter mina mönster)

Facebook: <https://www.facebook.com/madebyruni/>  
<https://www.facebook.com/groups/1153517751347356/>

Alla mina mönster finns att köpa på [www.madebyruni.com](http://www.madebyruni.com) och flera av de finns även som mönsterark om man tycker bättre om det.

Det finns fler tutorials på olika moment och alternativ till mina mönster på [www.patternsbyruni.wordpress.com](http://www.patternsbyruni.wordpress.com)



