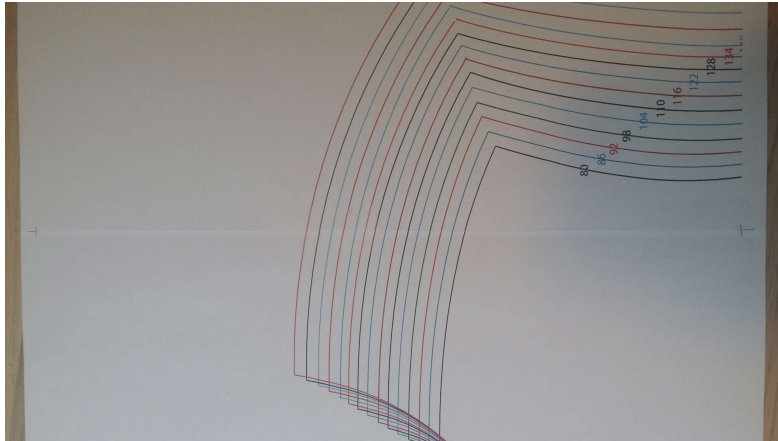
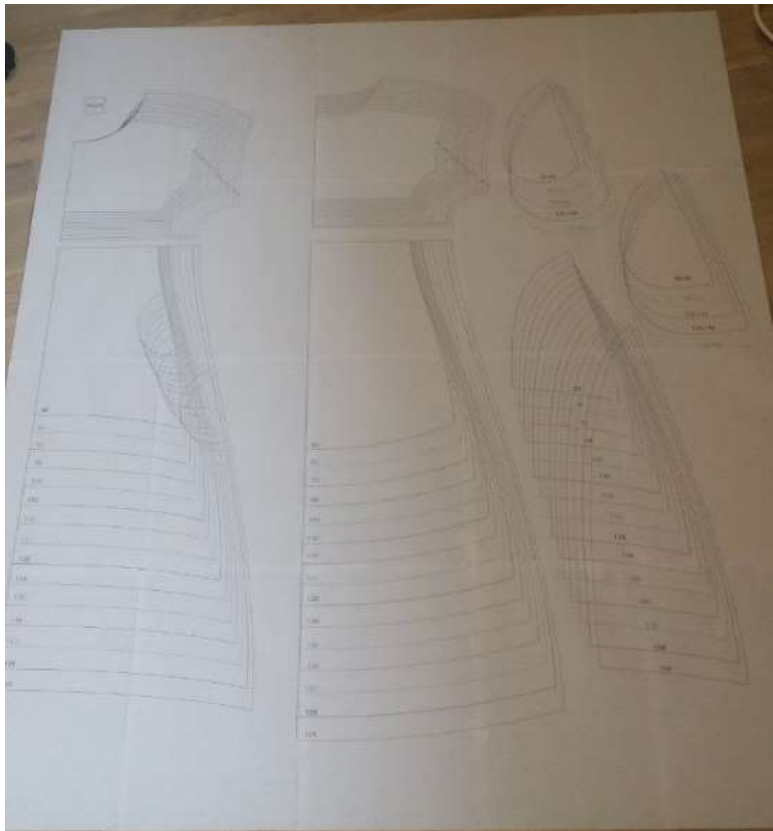


Tutorial klänning

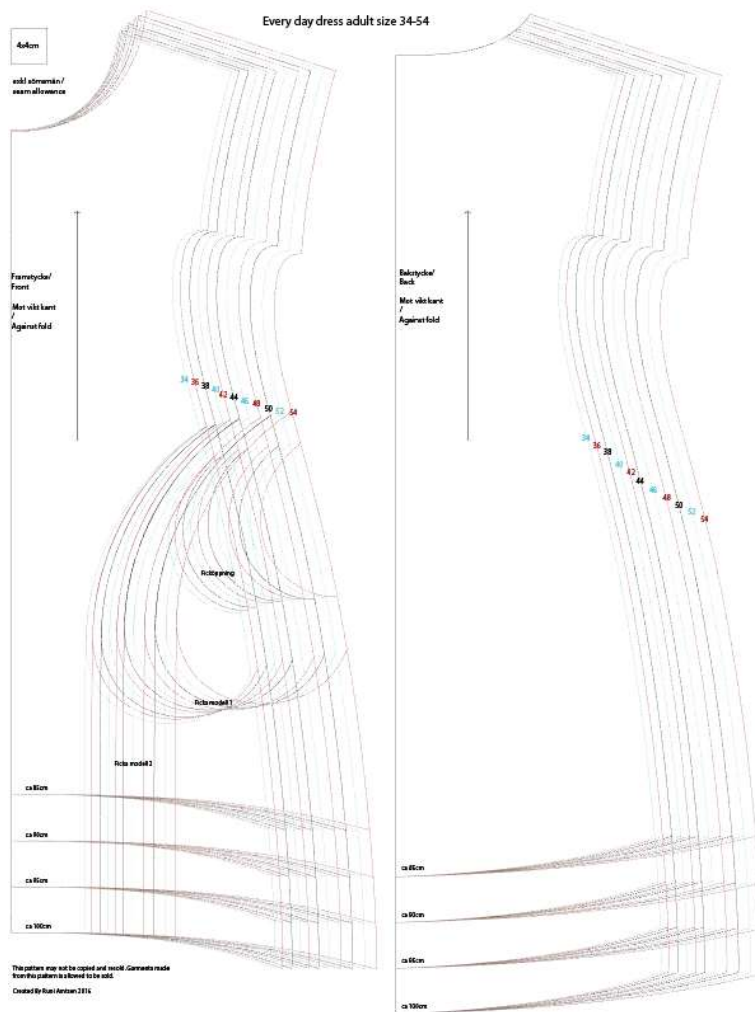


Man skriver ut filen i verklig storlek. Kolla så att kontrollrutan stämmer. Så klipper man bort kanterna efter markeringarna i hörnen och tejpar ihop de som detta. Strecken ska mötas.



När man har tejpat ihop hela mönstret ska det se ut såhär. Eller som nedan om det är

vuxenmodellen



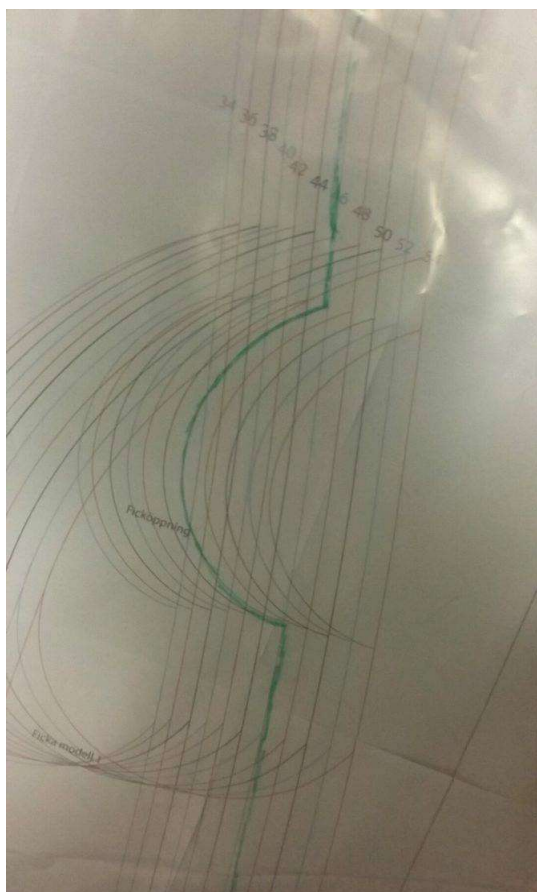
De olika längderna är mätt från axeln och rakt ned över byst.

Mönstret är utan sömsmån och man lägger till sömsmån på alla ställen där 2 sömmar ska sys ihop, alltså inte där det ska vara kantband.

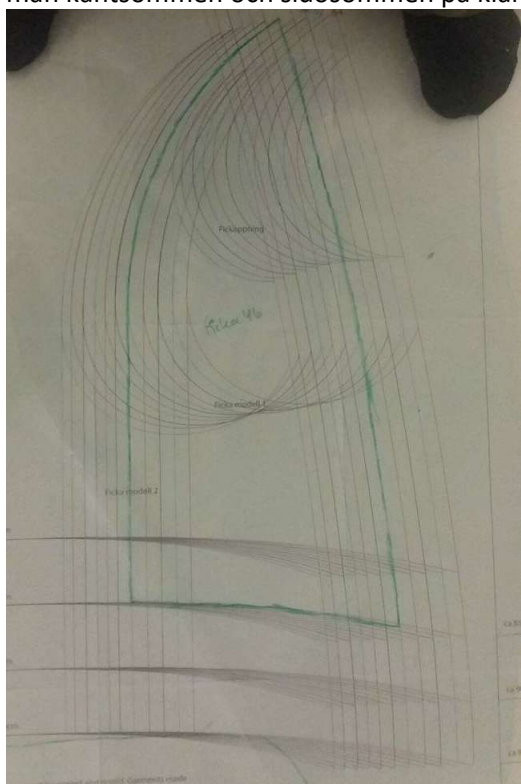
Extradel vuxenmönster:

Hur man ritar av fickorna.

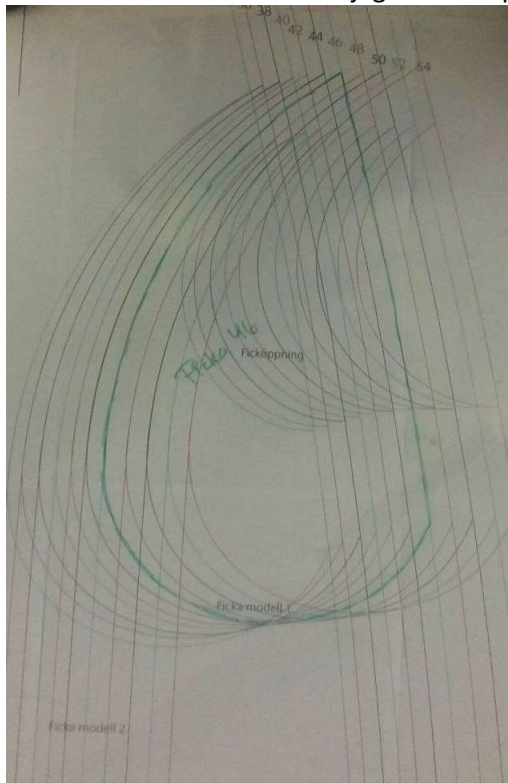
Själva ficköppningen är det bara att följa sidosömmen på klänningen och ta strecket som tillhör storleken. Det är detta lilla strecket som är själva öppningen på fickan.



Vill man ha samma ficka som på den blå barnklänningen i tutorialen så följer man strecket som går rakt ned och kallas ficka 2. Då följer man det bara till den valda längden sedan följer man kantsömmen och sidesömmen på klänningen.



Vill man istället ha den droppformade fickan så följer man bara strecket som tillhör den storleken man vill ha så som jag har visat på bilden.



Jag ritat alltid sömsmånen direkt på mönsterdelarna för att inte glömma bort det. Här ser man vart det ska vara sömsmån på detta mönstret. Sidosömmen på fickorna ska ha sömsmån men inte resten.

Det finns 3 olika modeller på fickor (2 på vuxen) och man kan välja vilken man vill.

Vill man ha delat framstycke på vuxenmodellen så mäter man från axesömmen och ned till

under bysten (rakt över bysten) och klipper av mönstret där. Så lägger man bara till sömsmån där man ska sy ihop över och underdelen.

Båda fram och bakstyckena ska va mot vikt kant som på bilden.

Vill man ha helt fram och bakstycke så kan man antingen rita delarna tillsammans eller göra som jag har gjort här. Då lägger jag bara mönsterdelarna över varandra så att det inte läggs till någon sömsmån där de möts.





Jag börjar alltid med fickorna. För att underlätta så använder jag lim (funkar fint med det på bilden men man kan också köpa pryms limpenna). Duttar lite lim på några ställen så att den håller sig på plats sedan syr jag dit den.

Efteråt kantar jag ficköppningen (funkar nog fint att mudda också). Då ska det se ut ungefär såhär när man är klar (beroende på vilken maskin och söm man använder till fickorna).



Väljer man en av de andra fickorna så brukar jag se till så att ”toppen” är ca 2,5-3cm ovanför själva ficköppningen. Mäter man så hamnar fickorna lika högt upp också :)



På klänningarna man väljer att dela så syr jag nu ihop över och underdel både på framstycket och bakstycket.



Därefter syr jag en stickning för att sy ner sömmen emellan överdel och underdel. Detta är inget måste men jag tycker det blir lite snyggare. Jag använder en lite längre raksöm så att det ska gå att dra lite i tyget utan att sömmen spricker. Man kan också välja att sy den med cover eller annan dekorsöm.



När detta är klart så börjar jag sy ihop klänningen. Jag börjar alltid med ena axelsömmen sedan kantar jag halsen innan jag syr ihop andra axelsömmen och jag då kan kanta armarna.



När jag har kantat hals



och ärmar syr jag ihop ena
sidosömmen. Efter den är ihopsydd så kantar jag nertill på klänningen för att sedan sy
ihop andra sidosömmen och då är det klart :)



Här kommer lite
inspirationsbilder för att visa olika alternativ på hur man kan ha klänningen :)









Så här kan man också göra om man vill. Denna versionen har omgbananas.net gjort och hon kommer göra

en tutorial framöver på hur man syr såna fickor.